

# Výroční zpráva

2016



# Obsah

Úvodní slovo . . . . .	4
Základní údaje . . . . .	6
Pracoviště společnosti . . . . .	7
Orgány společnosti a management. . . . .	8
Organizační struktura společnosti . . . . .	10
Lidské zdroje . . . . .	11
Zaměření společnosti . . . . .	12
Obchodní aktivity, výrobky a služby . . . . .	14
Významné projekty realizované v roce 2016 . . . . .	15
Integrovaný systém řízení . . . . .	17
Další certifikace . . . . .	18
Výzkum a vývoj . . . . .	19
Finanční výsledky. . . . .	22
Rozvaha . . . . .	22
Výkaz zisku a ztráty . . . . .	26
Příloha k účetní závěrce . . . . .	28
Přehled o změnách vlastního kapitálu . . . . .	35
Zpráva auditora . . . . .	37

# Úvodní slovo



Vážení obchodní partneři, vážení kolegové, přátelé, dámy a pánové,

na úvod musím konstatovat, že rok 2016 v důsledku vnějších vlivů, které se zásadním způsobem dotkly našeho podnikání, nelze považovat za veleúspěšný. Mimořádné odstávky jednotlivých bloků JE Dukovany a Temelín a prodloužení těch plánovaných významně ovlivnily obrat naší společnosti, protože nebyl realizován plánovaný objem činností. Navzdory těmto nepříznivým jevům se nám však podařilo dosáhnout stanovených cílů. Udržíme si pozici spolehlivého partnera v oblasti inženýrské podpory jaderné energetiky, což potvrzuje i řada nových projektů, na kterých jsme v tomto roce začali pracovat.

Především bych zde chtěl zmínit dvě významné zakázky pro jaderné dozory. Pro Úřad jaderného dozoru (ÚJD) Slovenské republiky budeme



zajišťovat vědecko-technickou podporu během neaktivního a aktivního spouštění 3. a 4. bloku jaderné elektrárny Mochovce. Právě zde velmi dobře využijeme naše dlouholeté zkušenosti se spouštěním získané na jaderných elektrárnách Dukovany a Temelín. Pro budoucí plánovanou výstavbu jaderných zdrojů v ČR je klíčové udržet si získané dovednosti v oblasti uvádění jaderně energetických celků do provozu, a proto vnímáme tuto zakázku také jako příležitost pro předávání znalostí naší mladší generaci jaderných inženýrů a techniků. Mezi významné projekty z oblasti podpory jaderného dozoru určitě patří také zakázka pro český Státní úřad jaderné bezpečnosti (SÚJB), týkající se vypracování bezpečnostního návodu a metodiky pro přípravu a hodnocení deterministických analýz rozšířených projektových podmínek (DECA).

I nadále se snažíme získat nové zahraniční zákazníky. Již delší dobu jednáme o možnosti vstupu na energetický trh ve Spojených arabských emirátech. Podepsali jsme smlouvu s významnou místní firmou IGG (International Golden Group) o vzájemné spolupráci. Tato firma chce do budoucna rozšířit s naší podporou svoje portfolio o jadernou energetiku. Ve spolupráci s americkou Brookhaven National Laboratory jsme pro experty z arménského jaderného dozoru (NRSC) připravili a realizovali specializované školení a výcvik pro efektivní používání softwarového programu ANSYS Fluent pro aplikace na blocích typu VVER-440.

Zapojili jsme se do projektů spolufinancovaných Evropskou unií z Operačního programu Podnikání a inovace pro konkurenceschopnost (OP PIK), kde je naším partnerem Vysoké

učení technické v Brně. V rámci výzkumu a vývoje budeme pracovat na vývoji nového softwaru pro diagnostiku velkých asynchronních motorů. Druhý projekt z tohoto programu cílí na inovační proces našich možností v oblasti výpočtových programů, které nám umožní provádění náročnějších termo-hydraulických a neutronově-fyzikálních analýz jaderných bloků.

Všechny tyto nové aktivity jsou příslibem dalšího rozvoje společnosti a zaručují, že i nadále budeme patřit k zajímavým partnerům v oblasti jaderné energetiky.

Dovolte mi, abych závěrem poděkoval všem našim zákazníkům, partnerům a spolupracovníkům i Vám za projevenou důvěru a spolupráci při plnění našich společných cílů.



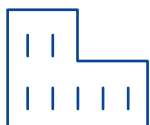
Ing. Martin Štajgl  
Generální ředitel

# Základní údaje

Obchodní jméno:	TES s.r.o.
Právní forma:	Společnost s ručením omezeným
Sídlo:	Pražská 597, 674 01 Třebíč, Česká republika
Datum vzniku:	27. února 1992
Registrace:	Společnost je registrována v obchodním rejstříku u Krajského soudu v Brně, oddíl C, vložka 4884
IČ:	45 47 79 73
DIČ:	CZ45477973
Bankovní spojení:	Komerční banka, a.s. Třebíč číslo účtu: 377548711/0100
Základní kapitál:	10 500 000,- Kč
Telefon:	+420 568 838 411
Fax:	+420 568 838 427
E-mail:	tes@tes.eu
Identifikátor datové schránky:	4ze6zf3
Webové stránky:	www.tes.eu

# Pracoviště společnosti

Sídlo  
společnosti



TES s.r.o., Pražská 597, 674 01 Třebíč

Tel.: +420 568 838 411

Fax: +420 568 838 427

E-mail: [tes@tes.eu](mailto:tes@tes.eu)

[www.tes.eu](http://www.tes.eu)

Pracoviště  
Dukovany



TES s.r.o., Dukovany 269, 675 50 Dukovany – elektrárna

Tel.: +420 561 10 5450

Fax: +420 568 838 427

E-mail: [tes@tes.eu](mailto:tes@tes.eu)

[www.tes.eu](http://www.tes.eu)

Pracoviště  
Temelín



TES s.r.o., 373 05 Temelín – elektrárna

Tel.: +420 381 10 2064

Fax.: +420 381 10 1404

E-mail: [tes@tes.eu](mailto:tes@tes.eu)

[www.tes.eu](http://www.tes.eu)

# Orgány společnosti a management

## Statutární orgán



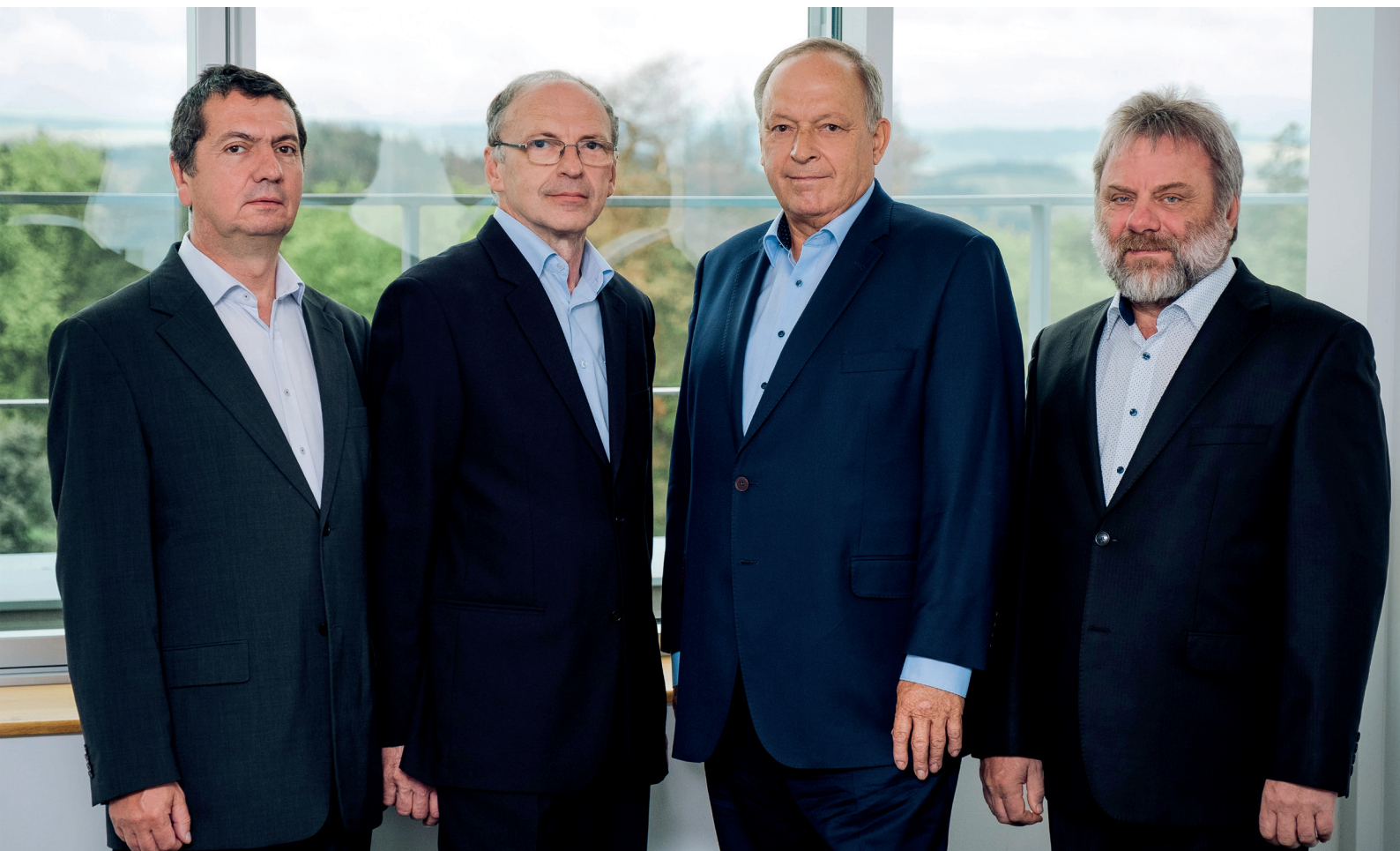
Jednatelé společnosti a jejich podíl na základním kapitálu:

Ing. Martin Štajgl	25 %	jednatel
Ing. Jiří Pulec	25 %	jednatel
Ing. Pavel Novotný	25 %	jednatel
Ing. Miloš Kaška	25 %	jednatel

## Management



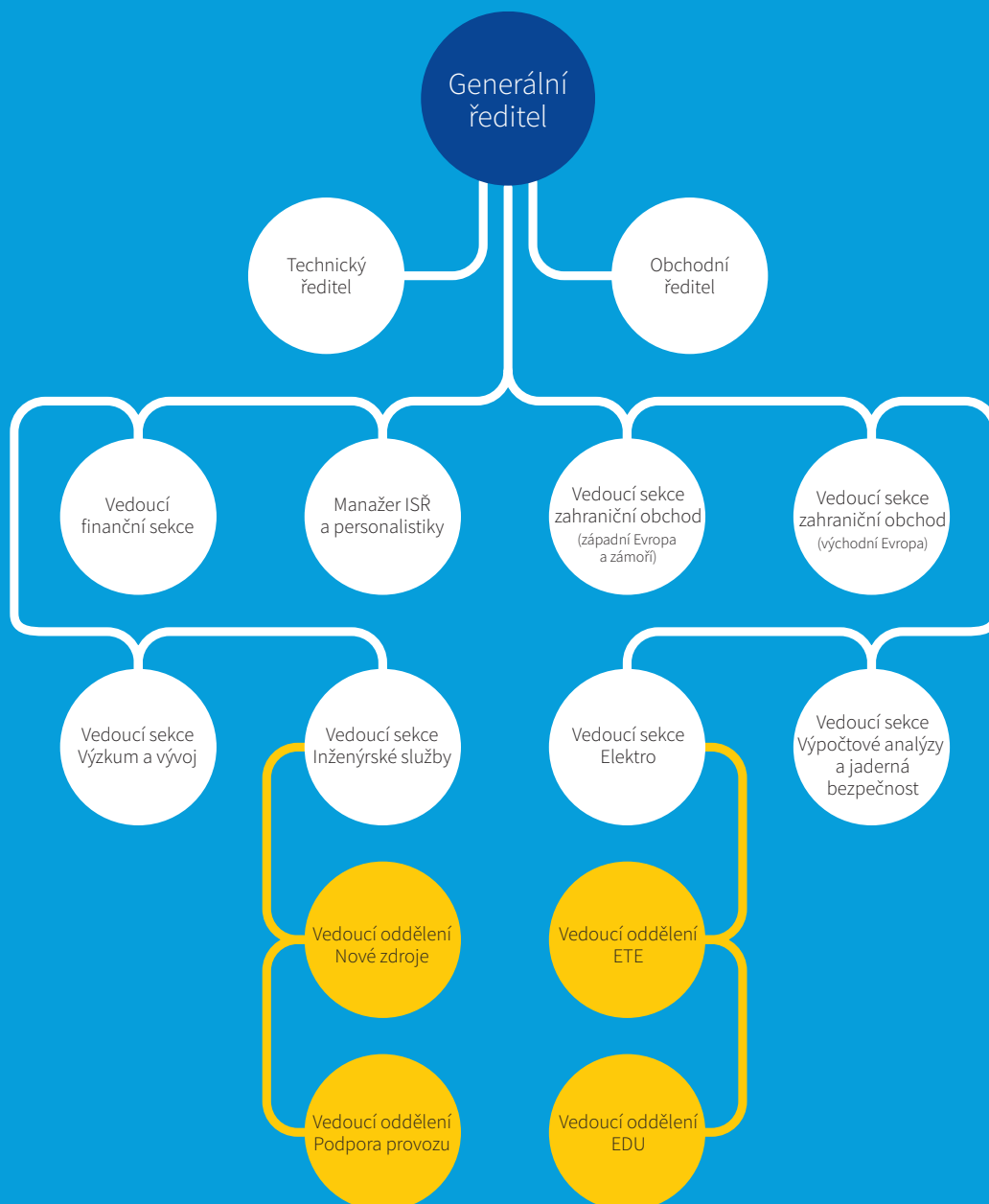
Generální ředitel:	Ing. Martin Štajgl
Technický ředitel:	Ing. Pavel Novotný
Obchodní ředitel:	Ing. Tomáš Palko
Vedoucí finanční sekce:	Ing. Vladimír Šula
Manažer ISŘ a personalistiky:	Ing. Věra Prodělalová
Vedoucí sekce zahraničního obchodu pro západní Evropu a zámoří:	Mgr. Jan Frélich
Vedoucí sekce zahraničního obchodu pro východní Evropu:	Ing. Oleksandr Bredykhin
Vedoucí sekce pro výzkum a vývoj:	Ing. Miloš Kaška
Vedoucí sekce inženýrských služeb:	Ing. Jiří Pulec
Vedoucí sekce elektro:	Ing. Oto Mareček
Vedoucí sekce výpočtových analýz a jaderné bezpečnosti:	Ing. Martin Blaha



Ing. Miloš Kaška, Ing. Pavel Novotný, Ing. Martin Štajgl, Ing. Jiří Pulec

Již 25 let máme  
společnou energii.

# Organizační struktura společnosti

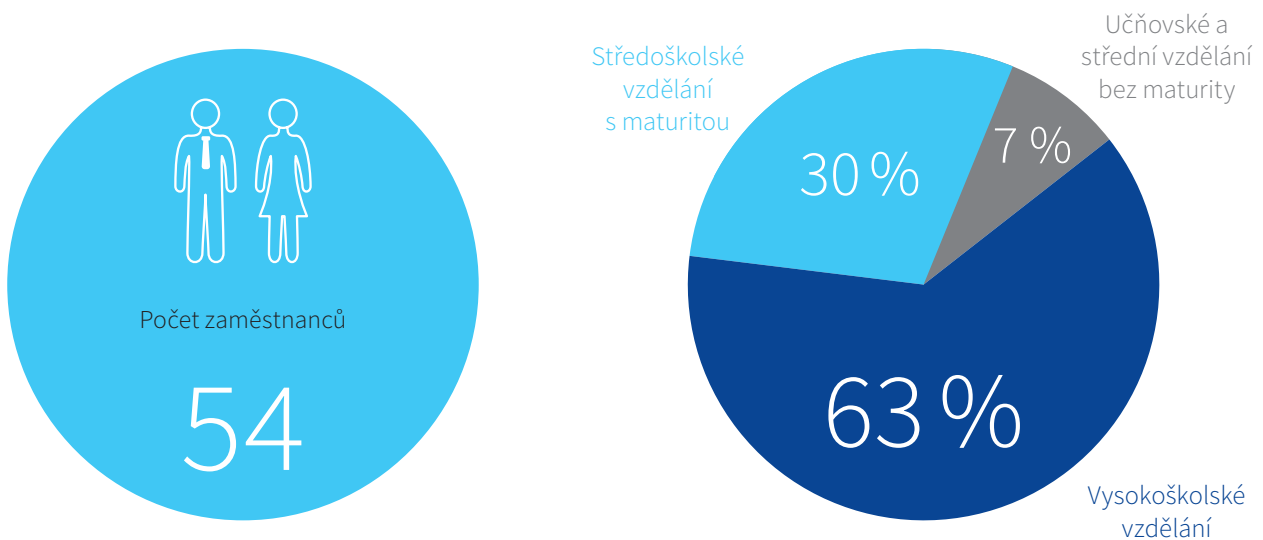




# Lidské zdroje

## Vzdělanostní struktura zaměstnanců

Společnost TES zaměstnává více než 60 % zaměstnanců s vysokoškolským vzděláním převážně v oboru jaderného inženýrství, elektro a strojního inženýrství. V roce 2016 pracovalo ve společnosti TES celkem 54 zaměstnanců.



Jedním z klíčových předpokladů úspěšnosti firmy je péče o odborný růst zaměstnanců. Naši pracovníci podstupují pravidelná školení pro udržování odborné způsobilosti v souladu s daným zákonným předpisem a také si rozšiřují odbornou kvalifikaci prostřednictvím vzdělávacích kurzů probíhajících jak v České republice, tak i v zahraničí (např. školení na výpočtové programy pro analýzu provozních a havarijních stavů jaderných bloků, programovací jazyky, používání specializovaného softwaru apod.). Vedení společnosti podporuje zaměstnance v prohlubování znalostí cizích jazyků, zejména angličtiny a ruštiny.

## Zaměstnanecké benefity

Společnost poskytuje svým zaměstnancům zaměstnanecké benefity jako například:

- Příspěvek na stravování
- Týden dovolené na zotavenou navíc
- Penzijní připojištění
- Pružná pracovní doba

# Zaměření společnosti

Ve společnosti TES se dlouhodobě zaměřujeme na podporu projektů zvyšujících jadernou bezpečnost. Specializujeme se na inženýrské služby a technickou podporu provozovatelů jaderných elektráren a rozvíjíme řešení, která optimalizují provoz, údržbu a prodlužují životnost komponent a systémů jaderných elektráren.

## Hlavní oblasti našeho podnikání:

Výpočtové analýzy a jaderná bezpečnost

Spouštění energetických celků

Monitorovací a diagnostické systémy

Inženýrská podpora provozu JE

Technická podpora jaderného dozoru









# Obchodní aktivity, výrobky a služby

## Výpočtové analýzy a jaderná bezpečnost

- Termohydraulické a neutronově-fyzikální výpočty
- Podpora Accident Management
- Bezpečnostní dokumentace
- CFD výpočty
- 3D modelování, laserové skenování

## Spouštění energetických celků

- Připomínkování projektové dokumentace
- Zpracování spouštěcí dokumentace
- Realizace testů a nestandardního měření
- Výpočtová podpora spouštění
- Vyhodnocení operativních testů a zkoušek

## Technická podpora jaderného dozoru

- Výpočetní podpora
- Nezávislé posudky a analýzy
- Tvorba bezpečnostních předpisů
- Nezávislý dozor nad spouštěním

## Inženýrská podpora provozu jaderných elektráren

- Údržba elektrických ochran
- Tvorba provozní dokumentace
- Nezávislé analýzy provozních událostí a poruch
- Zpracování programů a realizace zkoušek
- Měření elektrických a technologických parametrů
- Integrovaný informační systém elektrárny (IPIS.3D)

## Monitorovací a diagnostické systémy

- Monitorovací systémy elektrozařízení jaderné elektrárny
- On-line diagnostika transformátorů
- Diagnostika sběracího ústrojí turbogenerátoru
- Monitoring částečných výbojů v olejových transformátorech
- Diagnostika elektrických obvodů a kabelů
- Monitorovací systém vodíku
- Pobočkový diagnostický systém
- Diagnostika rotačních strojů

# Významné projekty realizované v roce 2016

## Podpora jaderného dozoru při spouštění 3. a 4. bloku jaderné elektrárny Mochovce

Společnost TES jako lídr konsorcia firem TES, s.r.o., VÚJE, a.s. a ÚJV Řež, a.s., uspěla ve výběrovém řízení na vědecko-technickou podporu Úřadu jaderného dozoru (ÚJD) Slovenské republiky při spouštění 3. a 4. bloku JE Mochovce. V rámci projektu bude firma TES poskytovat nezávislou podporu jadernému dozoru v oblasti posuzovací a kontrolní činnosti s důrazem na dodržování zásad jaderné bezpečnosti. Součástí projektu bude nejen posuzování dokumentace, ale i nepřetržitý monitoring prací na JE Mochovce až do úspěšného ukončení všech předepsaných zkoušek.

## Dodávka diagnostického systému sběracího ústrojí generátoru na elektrárnu Empalme v Mexiku

V roce 2016 společnost TES jako subdodavatel dodala pro plzeňskou společnost Doosan Škoda Power diagnostický systém sběracího ústrojí generátoru, který byl nainstalován na generátor paroplynové turbíny výkonové třídy 300 MW na elektrárně Empalme v Mexiku. Diagnostický systém MOSAD®-IRIS sestával z proudových snímačů IRIS 1.1 a vyhodnocovacích a zobrazovacích jednotek. Nepřetržitý monitoring sběracího ústrojí generátoru a správná diagnostika umožňuje včasný zásah obsluhy proti případnému proudovému přetěžování kartáčů a zabraňuje poškození či destrukci sběracího ústrojí.

## Použití metody MCSA pro diagnostiku motorů hlavních cirkulačních čerpadel na JE Temelín

Při zkouškách v rámci pravidelné diagnostiky motorů hlavních cirkulačních čerpadel (HCČ) na jaderné elektrárně Temelín byla společností TES úspěšně aplikována metoda MCSA (Motor Current Signature Analysis), která umožňuje včasné odhalení poruchy vznikající na statoru a rotoru u indukčních motorů. Výhodou této metody je, že měření lze provádět bez přerušení provozu zařízení. Společnost TES ve spolupráci s Vysokým učením technickým (VUT) v Brně vyvinula pokročilý software a měřicí zařízení, které zvyšuje přesnost a spolehlivost měření. V roce 2016 bylo touto metodou na JE Temelín diagnostikováno 8 statorů hlavních cirkulačních čerpadel. Pracovníci TES tak demonstrovali využití metody pro technickou analýzu velkých motorů na jaderném zařízení, ale lze ji aplikovat ve všech průmyslových oblastech s provozem indukčních motorů.



## Projekt OP PIK 2014-2020: Transfer znalostí v oblasti neutronově-fyzikálních výpočtů pro bezpečnostní analýzy JE

V roce 2016 byl započat projekt z dotačního programu „Partnerství znalostního transferu“. V rámci projektu bude proveden transfer znalostí z oblasti neutronově-fyzikálních výpočtů z Vysokého učení technického v Brně (Fakulta elektrotechniky a komunikačních technologií) do společnosti TES s.r.o. Cílem transferu je ve firmě TES urychlit inovační proces vytvořením a validací výpočtových programů a modelů umožňujících provádění náročných kombinovaných termohydraulických a neutronově-fyzikálních výpočtů jaderných bloků a rozvinout tak další spolupráci mezi FEKT VUT a TES. Projekt je spolufinancován Evropskou unií v rámci Operačního programu Podnikání a inovace pro konkurenceschopnost.



# Integrovaný systém řízení

Naším prvořadým zájmem je být spolehlivým partnerem našim zákazníkům a plnit své závazky dlouhodobě kvalitně a spolehlivě. K tomuto cíli nám účinně pomáhá Integrovaný systém řízení všech procesů uvnitř firmy, který v sobě slučuje požadavky v souladu s těmito normami:

ČSN EN ISO 9001	System managementu jakosti
ČSN EN ISO 14001	System environmentálního managementu
ČSN EN ISO 18001	System managementu bezpečnosti a ochrany zdraví při práci

Výrazná snaha vedení společnosti neustále zlepšovat procesy ve firmě s prioritním zaměřením na zákazníka se projevuje v každodenních aktivitách firmy. Údržbě a zlepšování systému je věnována velká péče a je pravidelně prověřován nezávislým certifikačním orgánem v rámci dozorových a certifikačních auditů. V roce 2016 byla správnost nastavení systému a plnění požadavků dle norem prověřena při dozorovém auditu, ve kterém společnost TES úspěšně obstála. V souladu s požadavky všech výše uvedených norem stanovuje vedení společnosti politiku a cíle kvality, ochrany životního prostředí a bezpečnosti práce.

## Bezpečnost a ochrana zdraví při práci

Bezpečnost a ochranu zdraví zaměstnanců při práci zajišťuje společnost TES prostřednictvím řízení rizik v souladu s platnou legislativou a normami tak, aby se předcházelo vzniku úrazů a poškození zdraví a bylo zajišťováno neustálé zlepšování v této oblasti. Výsledkem je nulový počet úrazů za rok 2016.

## Ochrana životního prostředí

Společnost TES dbá na to, aby její podnikatelská činnost měla co nejmenší dopad na životní prostředí a nastavený systém řízení environmentálních aspektů byl schopen reagovat na změny vnějších i vnitřních podmínek. Pozitivní vliv činnosti TES na životní prostředí spatřujeme v optimalizaci technologických procesů a provozu zařízení jaderných či klasických elektráren, ke které přispíváme aplikací našich inženýrských služeb a výrobků, jako jsou např. bezpečnostní zprávy, analýzy technologických procesů, testování a diagnostika elektrických zařízení a další. Osobní zodpovědnost a ohleduplnost k životnímu prostředí projevují zaměstnanci např. při třídění odpadů.

# Další certifikace

## Povolení SÚJB

Již v roce 2007 bylo společnosti TES v souladu s atomovým zákonem uděleno Státním úřadem pro jadernou bezpečnost povolení k provádění služeb významných z hlediska radiační ochrany podle § 59 odst. 1 písm. d) vyhlášky č. 307/2002 Sb., o radiační ochraně ve znění vyhlášky č. 499/2005 Sb. a to:

*pro provádění služeb, při kterých není nakládáno se zdroji ionizujícího záření, ale které je nutno vykonávat v kontrolovaných pásmech (KP) pracovišť IV. kategorie jinou osobou než provozovatelem KP – provádění zkoušek a kontrol strojního, elektro a MaR zařízení, dozor při spouštění a uvádění do provozu tohoto zařízení, nedestruktivní diagnostika technologického zařízení v KP ČEZ, a.s. a v KP ÚRAO Dukovany a další činnosti podrobněji specifikované v Programu zabezpečování jakosti.*

## Prověřený dodavatel pro jadernou energetiku

Kromě výše uvedených norem pravidelně prokazujeme plnění požadavků vyhlášky č. 132/2008 Sb. na zajištění kvality činností, které se vztahují k mírovému využití jaderné energie, radiačních činností a o zabezpečování jakosti vybraných zařízení s ohledem na jejich zařazení do bezpečnostních tříd. Verifikace našich činností dle této normy je pravidelně prověřována audity společnosti ČEZ, a.s.

## Kvalifikovaný dodavatel pro ČEZ a.s.

Na základě společného auditu společností ŠKODA JS a.s., ČEZ, a.s. a OT Energy Services (v současnosti I&C Energo, a.s.) jsme prokázali naši kvalifikaci a kompetentnost pro poskytování služeb a výrobků pro společnost ČEZ, a.s. jako koncového zákazníka v těchto oblastech: Návrh, výroba, montáž, údržba a zkoušení elektrických měřicích systémů, modelování technologických procesů, provádění analýz poruchových dějů a rozborů provozních režimů, včetně bezpečnostních výpočtů.

# Výzkum a vývoj

## Projekt č. TE01020068: Centrum výzkumu a experimentálního vývoje spolehlivé energetiky (CESEN)

V roce 2016 probíhala výzkumná a vývojová činnost na projektu č. TE1020068: Centrum výzkumu a experimentálního vývoje spolehlivé energetiky (CESEN). Projekt je uskutečňován v rámci Programu Technologické agentury ČR na podporu rozvoje dlouhodobé spolupráce ve výzkumu, vývoji a inovacích mezi veřejným a soukromým sektorem „Centra kompetence“. Hlavním cílem projektu je

dlouhodobé zajištění bezpečných, spolehlivých a ekonomicky dostupných klasických i jaderných zdrojů elektrické energie, které spočívá v prodloužení životnosti starých i v budování nových turbogenerátorových bloků. Společnost TES s.r.o. se projektu účastní jako člen konsorcia společně s dalšími 7 partnery včetně firmy ČEZ, a.s. Celková doba řešení projektu je stanovena na období od 03/2012 do 12/2019.

Společnost TES se v rámci projektu podílí zejména na výzkumu a vývoji komplexního systému pro zpracování diagnostických informací a vyhodnocení stavu komponent energetických zařízení. Činnost centra je podporována z účelových prostředků státního rozpočtu na výzkum a vývoj prostřednictvím TAČR.

## Projekt č. FR-TI1/001: Výzkum a vývoj detekce výbojové aktivity ve výkonových olejových transformátorech

V roce 2016 jsme pracovali na dalším zdokonalování diagnostického systému MOSAD®-MST-PD, který je určený k včasné identifikaci a lokalizaci zhoršeného stavu vvn olejových transformátorů. Včasná diagnostika hrozící poruchy transformátoru prostřednictvím metody částečných výbojů upozorní na sníženou spolehlivost a bezpečnost zařízení a zabrání

i jeho možné celkové destrukci. Metodika měření částečných výbojů byla ověřena na prototypu diagnostického systému, který byl vyvinut ve spolupráci s Fakultou elektrotechniky a komunikačních technologií VUT v Brně a společností EGU-HV Laboratory, a.s. Tento projekt byl realizován s finanční podporou z prostředků státního rozpočtu

prostřednictvím Ministerstva průmyslu a obchodu. Na základě prototypu vyvinula firma TES s.r.o. diagnostický systém s komerčním názvem MOSAD®-MST-PD, který je nyní používán na českých jaderných elektrárnách. Další vývoj systému je již realizován z vlastních prostředků společnosti TES.

## Projekt č. FR-TI3/016: Výzkum a vývoj progresivních metod pro zkoušky elektrického zařízení jaderných i klasických elektrárenských bloků při uvádění do provozu

V roce 2015 byl úspěšně ukončen projekt č. FR-TI3/016, v rámci kterého firma TES s.r.o. jako hlavní řešitel prováděla výzkum, vývoj a následnou optimalizaci komplexního souboru měřicích metod, dostupných zdrojů měřených signálů, způsobu jejich záznamu a vyhodnocení pro možnost posouzení správnosti chování elektrozařízení nebo jeho části při navržených zkouškách. Zároveň byl vyvinut prototyp záznamové techniky MOSAD<sup>®</sup>-6, na kterém byl úspěšně odzkoušen

záznam měřených analogových a dvouhodnotových signálů a to jak přímým měřením, tak datovou komunikací. Od roku 2016 probíhají jednání se zástupci JE Dukovany a Temelín o možnostech nasazení měřicího systému MOSAD<sup>®</sup>-6 na elektrozařízení elektráren. Tento projekt byl realizován za finanční podpory z prostředků státního rozpočtu prostřednictvím Ministerstva průmyslu a obchodu.

## Vývoj a validace výpočtových programů a modelů v rámci mezinárodních programů CAMP a CSARP

Firma TES s.r.o. je dlouhodobě aktivní v mezinárodních programech CAMP (Code Application and Maintenance Program) a CSARP (Cooperative Severe Accident Research Program). Oba programy koordinuje U.S. Nuclear Regulatory Commission. V rámci těchto programů se experti ze Sekce výpočtových analýz a jaderné bezpečnosti podílí na vývoji a validaci výpočtových programů používaných pro bezpečnostní analýzy jaderných zařízení. V roce 2016 byla v rámci nezávislé validace výpočtového

programu TRACE V5.0 provedena řada srovnávacích výpočtů testů havárie s únikem primárního chladiva provedených na experimentálním stendu PSB-VVER v Elektrogorsku (RF). Výsledky těchto náročných výpočtů byly prezentovány na pravidelném setkání členů programu CAMP „Spring CAMP Meeting 2016“ v Abu Dhabi ve Spojených arabských emirátech a publikovány Komisí pro jaderný dozor USA v rámci seriálu studií pod označením NUREG/IA -0248 a NUREG/IA-0449.







62W001

K12



# Finanční výsledky

## Rozvaha k 31. 12. 2016 (v tis. Kč)

Označ.	Aktiva	Číslo řádku	Běžné účetní období			Minulé období	
			Brutto	Korekce	Netto	Netto (rok 2015)	
	<b>Aktiva celkem</b>	<b>A.+B.+C.+D.</b>	<b>001</b>	<b>+ 115 573</b>	<b>- 38 869</b>	<b>+ 76 704</b>	<b>+ 74 109</b>
A.	Pohledávky za upsaný základní kapitál	účty 353	002				
B.	<b>Dlouhodobý majetek</b>	<b>B.I.+...+B.III.</b>	<b>003</b>	<b>+ 54 896</b>	<b>- 38 869</b>	<b>+ 16 027</b>	<b>+ 17 467</b>
B.I.	Dlouhodobý nehmotný majetek	B.I.1.+...+B.I.x.	004	+ 3 574	- 3 563	+ 11	+ 45
B.I.1.	Nehmotné výsledky výzkumu a vývoje	účty 012, (-)072, (-)091 AÚ	005				
B.I.2.	Ocenitelná práva	B.I.2.1.+B.I.2.2.	006	+ 3 574	- 3 563	+11	+45
B.I.2.1.	Software	účty 013, (-)073, (-)091 AÚ	007	+ 3 574	- 3 563	+11	+45
B.I.2.2.	Ostatní ocenitelná práva	účty 014, (-)074, (-) 091 AÚ	008				
B.I.3.	Goodwill	účty 015, (-)075, (-)091 AÚ	009				
B.I.4.	Ostatní dlouhodobý nehmotný majetek	účty 019, (-)079, (-)091 AÚ	010				
B.I.5.	Poskytnuté zálohy na dlouhodobý nehmotný majetek a nedokončený dlouhodobý nehmotný majetek	B.I.5.1.+B.I.5.2.	011				
B.I.5.1.	Poskytnuté zálohy na dlouhodobý nehmotný majetek	účty 051, (-)095 AÚ	012				
B.I.5.2.	Nedokončený dlouhodobý nehmotný majetek	účty 041, (-)093	013				
B.II.	<b>Dlouhodobý hmotný majetek</b>	<b>B.II.1.+...+B.II.x.</b>	<b>014</b>	<b>+51 322</b>	<b>-35 306</b>	<b>+16 016</b>	<b>+14 719</b>
B.II.1.	Pozemky a stavby	B.II.1.1.+B.II.1.2.	015	+18 569	-11 617	+6 952	+7 582
B.II.1.1.	Pozemky	účty 031, (-)092 AÚ	016	+574		+574	+574
B.II.1.2.	Stavby	účty 021, (-)081, (-)092 AÚ	017	+17 995	-11 617	+6 378	+7 008
B.II.2.	Hmotné movité věci a jejich soubory	účty 022, (-)082, (-)092 AÚ	018	+31 617	-22 679	+8 938	+7 124
B.II.3.	Oceňovací rozdíl k nabytému majetku	účty 097, (-)098	019				
B.II.4.	Ostatní dlouhodobý hmotný majetek	B.II.4.1.+...+B.II.1.3.	020	+1 041	-1 010	+31	+13
B.II.4.1.	Pěstitelské celky trvalých porostů	účty 025, (-)085, (-)092 AÚ	021				
B.II.4.2.	Dospělá zvířata a jejich skupiny	účty 026, (-)086, (-)092 AÚ	022				
B.II.4.3.	Jiný dlouhodobý hmotný majetek	účty 029,032, (-)089, (-)092 AÚ	023	+1 041	-1 010	+31	+13
B.II.5.	Poskytnuté zálohy na dlouhodobý hmotný majetek a nedokončený dlouhodobý majetek	B.II.5.1.+B.II.5.2.	024	+95		+95	0
B.II.5.1.	Poskytnuté zálohy na dlouhodobý hmotný majetek	účty 052, (-)095 AÚ	025				
B.II.5.2.	Nedokončený dlouhodobý hmotný majetek	účty 042, (-)094	026	+95		+95	0
B.III.	<b>Dlouhodobý finanční majetek</b>	<b>B.III.1.+...+B.III.x.</b>	<b>027</b>	<b>0</b>		<b>0</b>	<b>+2 703</b>
B.III.1.	Podíly - ovládaná nebo ovládající osoba	účty 043, 061, (-)096 AÚ	028				
B.III.2.	Zápůjčky a úvěry - ovládaná nebo ovládající osoba	účty 066, (-)096 AÚ	029				
B.III.3.	Podíly - podstatný vliv	účty 043, 062, (-)096 AÚ	030				
B.III.4.	Zápůjčky a úvěry - podstatný vliv	účty 067, (-)096 AÚ	031				
B.III.5.	Ostatní dlouhodobé cenné papíry a podíly	účty 043, 063, 065, (-)096 AÚ	032				
B.III.6.	Zápůjčky a úvěry - ostatní	účty 068, (-)096 AÚ	033	0		0	+2 703
B.III.7.	Ostatní dlouhodobý finanční majetek	B.III.7.1.+B.III.7.2.	034				
B.III.7.1.	Jiný dlouhodobý finanční majetek	účty 043, 069, (-)096 AÚ	035				
B.III.7.2.	Poskytnuté zálohy na dlouhodobý finanční majetek	účty 053, (-)095 AÚ	036				



Označ.	Aktiva	Číslo řádku	Běžné účetní období			Minulé období	
			Brutto	Korekce	Netto	Netto (rok 2015)	
C.	Oběžná aktiva	C.I.+C.II.+C.III.+C.IV.	037	+60 368		+60 368	+56 204
C.I.	Zásoby	C.I.1. + ...+C.I.x.	038	+6 480		+6 480	+1 276
C.I.1.	Materiál	účty 111, 112, 119, (-)191	039	+438		+438	+18
C.I.2.	Nedokončená výroba a polotovary	účty 121, 122, (-)192, (-)193	040	+6 042		+6 042	+1 258
C.I.3.	Výrobky a zboží	C.I.3.1. + C.I.3.2.	041				
C.I.3.1.	Výrobky	účty 123, (-)194	042				
C.I.3.2.	Zboží	účty 131, 132, 139 (-)196	043				
C.I.4.	Mladá a ostatní zvířata a jejich skupiny	účty 124, (-)195	044				
C.I.5.	Poskytnuté zálohy na zásoby	účty 151, 152, 153, (-)197, (-)198, (-)199	045				
C.II.	Pohledávky	C.II.1.+C.II.2.	046	+28 520		+28 520	+32 967
C.II.1.	Dlouhodobé pohledávky	C.II.1.1.+ ...+C.II.1.x.	047				
C.II.1.1.	Pohledávky z obchodních vztahů	účty 311AÚ, 313AÚ, 315AÚ, (-)391AÚ	048				
C.II.1.2.	Pohledávky - ovládaná nebo ovládající osoba	účty 351AÚ, (-)391AÚ	049				
C.II.1.3.	Pohledávky - podstatný vliv	účty 352AÚ, (-)391AÚ	050				
C.II.1.4.	Odložená daňová pohledávka	účty 481	051				
C.II.1.5.	Pohledávky - ostatní	C.II.1.5.1. + ...+C.II.1.5.4.	052				
C.II.1.5.1.	Pohledávky za společnosti	účty 354AÚ, 355AÚ, 358AÚ, (-)391AÚ	053				
C.II.1.5.2.	Dlouhodobé poskytnuté zálohy	účty 314AÚ, (-)391AÚ	054				
C.II.1.5.3.	Dohadné účty aktivní	účty 388	055				
C.II.1.5.4.	Jiné pohledávky	účty 335, 371, 373, 374, 375, 376, 378, (-)391AÚ	056				
C.II.2.	Krátkodobé pohledávky	C.II.2.1.+...+C.II.2.x.	057	+28 520		+28 520	+32 967
C.II.2.1.	Pohledávky z obchodních vztahů	účty 311AÚ, 313AÚ, 315AÚ, (-)391AÚ	058	+26 080		+26 080	+29 770
C.II.2.2.	Pohledávky - ovládaná nebo ovládající osoba	účty 351AÚ, (-)391AÚ	059				
C.II.2.3.	Pohledávky - podstatný vliv	účty 352AÚ, (-)391AÚ	060				
C.II.2.4.	Pohledávky - ostatní	C.II.2.4.1.+...+C.II.2.4.6	061	+2 440		+2 440	+3 197
C.II.2.4.1.	Pohledávky za společnosti	účty 354AÚ, 355AÚ, 358AÚ, (-)391AÚ	062				
C.II.2.4.2.	Sociální zabezpečení a zdravotní pojištění	účty 336, (-) 391AÚ	063				
C.II.2.4.3.	Stát - daňové pohledávky	účty 341, 342, 343, 345, (-)391AÚ	064				
C.II.2.4.4.	Krátkodobé poskytnuté zálohy	účty 314AÚ, (-)391AÚ	065	+2 221		+2 221	+2 983
C.II.2.4.5.	Dohadné účty aktivní	účty 388	066				
C.II.2.4.6.	Jiné pohledávky	účty 335, 371, 373, 374, 375, 376, 378, (-)391AÚ	067	+219		+219	+214
C.III.	Krátkodobý finanční majetek	C.III.1.+...+C.III.x.	068				
C.III.1.	Podíly - ovládaná nebo ovládající osoba	účty 254, 259, (-)291AÚ	069				
C.III.2.	Ostatní krátkodobý finanční majetek	účty 251, 253, 256, 257, 259, (-)291AÚ	070				
C.IV.	Peněžní prostředky	C.IV.1.+...+C.IV.x.	071	+25 368		+25 368	+21 961
C.IV.1.	Peněžní prostředky v pokladně	účty 211, 213, 261	072	+73		+73	+59
C.IV.2.	Peněžní prostředky na účtech	účty 221, 261	073	+25 295		+25 295	+21 902
D.	Časové rozlišení aktiv	D.1.+...+D.x.	074	+309		+309	+438
D.1.	Náklady příštích období	účty 381	075	+309		+309	+438
D.2.	Komplexní náklady příštích období	účty 382	076				
D.3.	Příjmy příštích období	účty 385	077				

Označ.	Pasiva	číslo řádku	Běžné účetní období	Minulé období	
			Netto	Netto (rok 2015)	
	PASIVA CELKEM	A.+B.+C.+D.	001	+76 704	+74 109
A.	Vlastní kapitál	A.I.+A.II.+A.III.+A.IV.+A.V.+A.VI.	002	+65 587	+67 441
A.I.	Základní kapitál	A.I.1+...+A.I.x.	003	+10 500	+10 500
A.I.1.	Základní kapitál	účty 411 nebo 491	004	+10 500	+10 500
A.I.2.	Vlastní podíly (-)	účty (-)252	005		
A.I.3.	Změny základního kapitálu	účty (+/-)419	006		
A.II.	Ážio a kapitálové fondy	A.II.1.+...+A.II.x.	007		
A.II.1.	Ážio	účty 412	008		
A.II.2.	Kapitálové fondy	A.II.2.1.+...+A.II.2.5.	009		
A.II.2.1.	Ostatní kapitálové fondy	účty 413	010		
A.II.2.2.	Oceňovací rozdíly z přecenění majetku a závazků (+/-)	účty (+/-)414	011		
A.II.2.3.	Oceňovací rozdíly z přecenění při přeměnách obchodních korporací (+/-)	účty (+/-)418	012		
A.II.2.4.	Rozdíly z přeměn obchodních korporací (+/-)	účty 417	013		
A.II.2.5.	Rozdíly z ocenění při přeměnách obchodních korporací (+/-)	účty 416	014		
A.III.	Fondy ze zisku	A.III.1.+...+A.III.x.	015	+839	+875
A.III.1.	Ostatní rezervní fond	účty 421, 422	016		
A.III.2.	Statutární ostatní fondy	účty 423, 427	017	+839	+875
A.IV.	Výsledek hospodaření minulých let (+/-)	A.IV.1.+...+A.IV.x.	018	+50 886	+54 410
A.IV.1.	Nerozdělený zisk minulých let	účty 428	019	+50 886	+54 410
A.IV.2.	Neuhrazená ztráta minulých let (-)	účty (-)429	020		
A.IV.3.	Jiný výsledek hospodaření minulých let (+/-)	účty 426	021		
A.V.	Výsledek hospodaření běžného účetního období (+/-)	Aktiva - A.1.-A.II.-A.III.-A.IV.-B.-C.-D.-A.VI.	022	+3 362	+1 656
A.VI.	Rozhodnuto o zálohové výplatě podílu na zisku (-)	účty 432	023		
B.+C.	Cizí zdroje	B.+C.	024	+11 117	+6 668
B.	Rezervy	B.1.+...+B.x.	025		
B.1.	Rezerva na důchody a podobné závazky	účty 452	026		
B.2.	Rezerva na daň z příjmů	účty 453	027		
B.3.	Rezervy podle zvláštních právních předpisů	účty 451	028		
B.4.	Ostatní rezervy	účty 459	029		
C.	Závazky	C.I.1.+...+C.I.x.	030	+11 117	+6 668
C.I.	Dlouhodobé závazky	C.I.1.+...+C.I.x.	031	+600	+854
C.I.1.	Vydané dluhopisy	C.I.1.1.+C.I.1.2.	032		
C.I.1.1.	Vyměnitelné dluhopisy	účty 473	033		
C.I.1.2.	Ostatní dluhopisy	účty 473	034		
C.I.2.	Závazky k úvěrovým institucím	účty 461	035	+600	+854
C.I.3.	Dlouhodobě přijaté zálohy	účty 475	036		
C.I.4.	Závazky z obchodních vztahů	účty 479	037		
C.I.5.	Dlouhodobé směnky k úhradě	účty 478	038		
C.I.6.	Závazky - ovládaná nebo ovládající osoba	účty 471	039		
C.I.7.	Závazky - podstatný vliv	účty 472	040		
C.I.8.	Odložený daňový závazek	účty 481	041		
C.I.9.	Závazky - ostatní	C.I.9.1.+...+C.I.9.3.	042		
C.I.9.1.	Závazky ke společníkům	účty 364, 365, 366, 367, 368	043		
C.I.9.2.	Dohadné účty pasivní	účty 389	044		
C.I.9.3.	Jiné závazky	účty 372, 373, 377, 379, 474, 479	045		

Označ.	Pasiva	Číslo řádku	Běžné účetní období		Minulé období
			Netto		Netto (rok 2015)
C.II.	Krátkodobé závazky	C.II.1.+...+C.II.x.	046	+10 517	+5 814
C.II.1.	Vydané dluhopisy	C.II.1.1.+C.II.1.2.	047		
C.II.1.1.	Vyměnitelné dluhopisy	účty 241	048		
C.II.1.2.	Ostatní dluhopisy	účty 241	049		
C.II.2.	Závazky k úvěrovým institucím	účty 221, 231, 232	050		
C.II.3.	Krátkodobé přijaté zálohy	účty 324	051		
C.II.4.	Závazky z obchodních vztahů	účty 321, 325	052	+670	+771
C.II.5.	Krátkodobé směnky k úhradě	účty 322	053		
C.II.6.	Závazky - ovládaná a ovládající osoba	účty 361	054		
C.II.7.	Závazky - podstatný vliv	účty 362	055		
C.II.8.	Závazky ostatní	C.II.8.1.+...+C.II.8.7.	056	+9 847	+5 043
C.II.8.1.	Závazky ke společníkům	účty 364, 365, 366, 367, 368	057		
C.II.8.2.	Krátkodobé finanční výpomoci	účty 249	058		
C.II.8.3.	Závazky k zaměstnancům	účty 331, 333	059	+1 422	+1 570
C.II.8.4.	Závazky ze sociálního zabezpečení a zdravotního pojištění	účty 336	060	+892	+990
C.II.8.5.	Stát - daňové závazky a dotace	účty 341, 342, 343, 345, 346, 347	061	+3 232	+1 837
C.II.8.6.	Dohadné účty pasivní	účty 389	062	+4 281	+628
C.II.8.7.	Jiné závazky	účty 372, 373, 377, 379	063	+20	+18
D.	Časové rozlišení	D.1.+...+D.x.	064		
D.1.	Výdaje příštích období	účty 383	065		
D.2.	Výnosy příštích období	účty 384	066		

## Výkaz zisku a ztráty k 31. 12. 2016 (v tis. Kč)

Označ.	Výkaz zisku a ztráty	Číslo řádku	Skutečnost v účetním období		
			Sledovaném	(Rok 2015)	
I.	Tržby z prodeje výrobků a služeb	účty 601, 602	001	+59 708	+62 664
II.	Tržby za prodej zboží	účty 604	002		
A.	Výkonová spotřeba	A.1.+...+A.x.	003	+21 860	+20 516
A.1.	Náklady vynaložené na prodané zboží	účty 504	004		
A.2.	Spotřeba materiálu a energie	účty 501, 502, 503	005	+3 576	+4 631
A.3.	Služby	účty 511, 512, 513, 518	006	+18 284	+15 885
B.	Změna stavu zásob vlastní činnosti (+/-)	účty 581, 582, 583, 584	007	-4 784	-181
C.	Aktivace (-)	účty 585, 586, 587, 588	008	-95	0
D.	Osobní náklady	D.1.+...+D.x.	009	+35 324	+36 515
D.1.	Mzdové náklady	účty 521, 522, 523	010	+25 656	+26 523
D.2.	Náklady na sociální zabezpečení, zdravotní pojištění a ostatní náklady	D.2.1.+D.2.2.	011	+9 668	+9 992
D.2.1.	Náklady na sociální zabezpečení a zdravotní pojištění	účty 524, 525, 526	012	+8 663	+8 983
D.2.2.	Ostatní náklady	účty 527, 528	013	+1 005	+1 009
E.	Úprava hodnot v provozní oblasti	E.1.+...+E.x.	014	+3 983	+4 967
E.1.	Úpravy hodnot dlouhodobého nehmotného a hmotného majetku	E.1.1.+E.1.2.	015	+3 983	+4 967
E.1.1.	Úpravy hodnot dlouhodobého nehmotného a hmotného majetku - trvalé	účty 551, 557	016	+3 983	+4 967
E.1.2.	Úpravy hodnot dlouhodobého nehmotného a hmotného majetku - dočasné	účty 559	017		
E.2.	Úpravy hodnot zásob	účty 559	018		
E.3.	Úpravy hodnot pohledávek	účty 558, 559	019		
III.	Ostatní provozní výnosy	III.1.+III.x.	020	+1 747	+3 795
III.1.	Tržby z prodaného dlouhodobého majetku	účty 641	021	+272	+1 216
III.2.	Tržby z prodaného materiálu	účty 642	022	0	+1
III.3.	Jiné provozní výnosy	účty 644, 646, 647, 648, 697	023	+1 475	+2 578
F.	Ostatní provozní náklady	F.1.+F.x.	024	+158	+1 207
F.1.	Zůstatková cena prodaného dlouhodobého majetku	účty 541	025	0	+902
F.2.	Zůstatková cena prodaného materiálu	účty 542	026		
F.3.	Daně a poplatky v provozní oblasti	účty 531, 532, 538	027	+89	+97
F.4.	Rezervy v provozní oblasti a komplexní náklady příštích období	účty 552, 554, 555	028		
F.5.	Jiné provozní náklady	účty 543, 544, 545, 546, 547, 548, 549, 597	029	+69	+208
*	*Provozní výsledek hospodaření (+/-)	I.+I.x.+ II.+II.x.+III.-A.-B.-C.-D.-E.-F.	030	+5 009	+3 435
IV.	Výnosy z dlouhodobého finančního majetku - podíly	IV.1.+...+IV.x.	031		
IV.1.	Výnosy z podílů - ovládaná nebo ovládající osoba	účty 661, 665	032		
IV.2.	Ostatní výnosy z podílů	účty 661, 665	033		

Označ.	Výkaz zisku a ztráty	Číslo řádku	Skutečnost v účetním období		
			Sledovaném	(Rok 2015)	
G.	Náklady vynaložené na prodané podíly	účty 561	034		
V.	Výnosy z ostatního dlouhodobého finančního majetku	V.1.+V.x.	035		
V.1.	Výnosy z ostatního dlouhodobého finančního majetku - ovládaná nebo ovládající osoba	účty 661, 665	036		
V.2.	Ostatní výnosy z ostatního dlouhodobého majetku	účty 661, 665	037		
H.	Náklady související s ostatním dlouhodobým finančním majetkem	účty 561, 566	038		
VI.	Výnosové úroky a podobné výnosy	VI.1.+...+VI.x.	039	+6	+23
VI.1.	Výnosové úroky a podobné výnosy- ovládaná nebo ovládající osoba	účty 662, 665	040		
VI.2.	Ostatní výnosové úroky a podobné výnosy	účty 662, 665	041	+6	+23
I.	Úpravy hodnot a rezervy ve finanční oblasti	účty 574, 579	042		
J.	Nákladové úroky a podobné náklady	J.1.+...+J.x.	043	+41	+55
J.1.	Nákladové úroky a podobné náklady - ovládaná nebo ovládající osoba	účty 562	044		
J.2.	Ostatní nákladové úroky a podobné náklady	účty 562	045	+41	+55
VII.	Ostatní finanční výnosy	účty 661, 663, 664, 666, 667, 668, 669, 698	046	0	0
K.	Ostatní finanční náklady	účty 561, 563, 564, 565, 566, 567, 568, 569, 598	047	+730	+1 251
*	Finanční výsledek hospodaření (+/-)	IV. +V. +VI.+VII.-G.-H.-I.-J.-K.	048	-765	-1 283
**	Výsledek hospodaření před zdaněním (+/-)	*	049	+4 244	+2 152
L.	Daň z příjmů	L.1.+...+L.x.	050	+882	+496
L.1.	Daň z příjmů splatná	účty 591, 593, 595, 599	051	+882	+496
L.2.	Daň z příjmů odložená (+/-)	účty 592	052		
**	Výsledek hospodaření po zdanění (+/-)	**L.	053	+3 362	+1 656
M.	Převod podílu na výsledku hospodaření společníkům (+/-)	účty 596	054		
***	Výsledek hospodaření za účetní období (+/-)	**M.	055	+3 362	+1 656
*	Čistý obrát za účetní období =I.+II.+III.+IV.+V.+VI.+VII.	I.+II.+III.+IV.+V.+VI.+VII.	056	+61 461	+66 482

# Příloha k účetní závěrce k 31. 12. 2016

## 1. Popis společnosti

TES s.r.o. (dále jen "společnost") je česká právnická osoba, společnost s ručením omezeným, která vznikla dne 27. února 1992 a sídlí v Třebíči, ul. Pražská 597, Česká republika. Podle zápisu v obchodním rejstříku je hlavním předmětem její činnosti:

- činnosti spojené s uváděním jaderně energetických zařízení do provozu a technickou podporou jejich provozu vyjma činností uvedených v §3 a přílohách 1–3 živnostenského zákona,
- inženýrská činnost ve strojírenství, energetice, vyjma činností uvedených v příloze 1–2 živn. zák.,
- montáž, opravy, revize a zkoušky vyhrazených el. zařízení,
- výroba, instalace, opravy revize a zkoušky elektronických zařízení,
- výzkum a vývoj v oblasti přírodních a technických věd nebo společenských věd,
- poskytování software,
- obchodní činnost

Osoby podílející se 10 a více procenty na základním kapitálu:

Ing. Jiří Pulec . . . . . 25%  
Ing. Martin Štajgl . . . . . 25%  
Ing. Pavel Novotný . . . . . 25%  
Ing. Miloš Kaška . . . . . 25%

Členové statutárních a dozorčích orgánů k 31. prosinci 2016:

Ing. Jiří Pulec . . . . . jednatel  
Ing. Martin Štajgl . . . . . jednatel  
Ing. Pavel Novotný . . . . . jednatel  
Ing. Miloš Kaška . . . . . jednatel

## 2. Základní východiska pro vypracování účetní závěrky

Příložená účetní závěrka byla připravena podle zákona o účetnictví a podle postupů účtování pro podnikatele ve znění platném pro rok 2016.



### 3. Způsoby oceňování a odepisování

Způsoby oceňování, které společnost používala při sestavení účetní závěrky za rok 2016, resp. 2015, jsou následující:

#### a) Nehmotný investiční majetek

Nehmotný investiční majetek se oceňuje v pořizovacích cenách, které obsahují cenu pořízení a náklady s pořízením související.

Drobný nehmotný investiční majetek (do 40 tis. Kč) se odepisuje jednorázově do nákladů.

Nehmotný investiční majetek je odepisován do nákladů na základě předpokládané doby životnosti příslušného majetku, nejdéle do čtyř let.

#### b) Hmotný investiční majetek

Hmotný investiční majetek se oceňuje v pořizovacích cenách, které zahrnují cenu pořízení, náklady na dopravu, clo a další náklady s pořízením související.

Náklady na technické zhodnocení investičního majetku zvyšují jeho pořizovací cenu. Běžné opravy a údržba se účtují do nákladů.

Drobný hmotný investiční majetek (do 40 tis. Kč v roce 2016, resp. 2015) se odepisuje jednorázově do nákladů.

Odepisování

Odpisy jsou vypočteny na základě pořizovací ceny a předpokládané doby životnosti příslušného majetku. Předpokládaná životnost je stanovena takto:

	Počet let (od–do)
Dopravní prostředky	5
Stroje, přístroje a zařízení	3–5
Inventář	3–5
Jiný hmotný investiční majetek	3–5
Budovy	30

#### c) Finanční investice

Netýká se.

#### d) Zásoby

Nakupované zásoby jsou oceněny skutečnými pořizovacími cenami s použitím metody „first-in, first-out“ (FIFO – první cena pro ocenění přírůstku zásob se použije jako první cena pro ocenění úbytku zásob). Pořizovací cena zásob zahrnuje náklady na jejich pořízení včetně nákladů s pořízením souvisejících (náklady na přepravu, clo, provize, atd.).

Nedokončená výroba se oceňuje skutečnými vlastními náklady. Vlastní náklady zahrnují přímé materiálové a mzdové náklady a výrobní režijní náklady. Výrobní režijní náklady zahrnují odpisy výrobního zařízení, režijní výrobní mzdy a ostatní režijní náklady týkající se výrobních středisek.

e) **Pohledávky**

Pohledávky se účtují v nominální hodnotě. Pochybné pohledávky se snižují pomocí opravných položek, účtovaných na vrub nákladů, na svou realizační hodnotu.

f) **Vlastní kapitál**

Základní kapitál společnosti se vykazuje ve výši zapsané v obchodním rejstříku krajského soudu, případně zvýšené nebo snížené na základě rozhodnutí valné hromady, které nebylo ke dni účetní závěrky zaregistrováno.

Podle obchodního zákoníku společnost vytváří rezervní fond ze zisku nebo z příplatků společníků nad hodnotu vkladů.

g) **Přijaté úvěry**

Krátkodobé a dlouhodobé úvěry jsou zaúčtovány ve své nominální hodnotě. Za krátkodobý úvěr se považuje i část dlouhodobých úvěrů, která je splatná do jednoho roku od data účetní závěrky.

h) **Finanční nájem**

Společnost účtuje o najatém majetku tak, že zahrnuje leasingové splátky do nákladů a aktivuje příslušnou hodnotu najatého majetku v době, kdy smlouva o nájmu končí a uplatňuje se možnost nákupu. Splátky nájemného hrazené předem se časově rozlišují.

i) **Devizové operace**

Finanční majetek, pohledávky a závazky v cizí měně se přepočítávají na české koruny v kurzu pevném ke dni jejich vzniku a ke konci roku byly přepočteny kurzem platným k 31. 12. vyhlášeným Českou národní bankou.

Realizované kurzové zisky a ztráty a rezerva na nerealizované kurzové ztráty se účtují do výnosů, resp. nákladů běžného roku.

j) **Účtování nákladů a výnosů**

Výnosy a náklady se účtují časově rozlišené, tj. do období, s nímž věcně i časově souvisejí.

V souladu s principem opatrnosti společnost účtuje na vrub nákladů tvorbu rezerv a opravných položek na krytí všech rizik, ztrát a znehodnocení, která jsou ke dni sestavení účetní závěrky známa.

O zisku vyplývajícím z dlouhodobých smluv se účtuje způsobem stanoveným v uzavřené smlouvě, např. fázová fakturace.

k) **Daň z příjmů**

Splatná daň z příjmů se počítá za pomoci platné daňové sazby z účetního zisku zvýšeného nebo sníženého o trvale nebo dočasně daňově neuznatelné náklady a nezdaňované výnosy (např. tvorba a zúčtování ostatních rezerv a opravných položek, náklady na reprezentaci, rozdíl mezi účetními a daňovými odpisy atd.).

#### 4. Investiční majetek

##### a) Nehmotný investiční majetek (v tis. Kč)

	Zůstatek k 31. 12. 2015	Přírůsky	Úbytky	Zůstatek k 31. 12. 2016
Software	3 574	0	0	3 574
Oprávky	- 3 529	34	-	- 3 563
Jiný nehm. inv. majetek	-	-	-	-
Oprávky	-	-	-	-
Nedok. nehm. investice	-	5 183	5 088	95
Celkem	45	5 217	5 088	106

Odpisy nehmotného investičního majetku zaúčtované do nákladů v roce 2016, resp. 2015 byly provedeny ve výši 34 tis. Kč, resp. 458 tis. Kč.

##### b) Hmotný investiční majetek (v tis. Kč)

	Zůstatek k 31. 12. 2015	Přírůsky	Úbytky	Zůstatek k 31. 12. 2016
Stroje, přístroje a zařízení	28 229	5 088	1 700	31 617
Oprávky	-21 105	3 274	1 700	- 22 679
Budovy	17 995			17 995
Oprávky	- 10 987	631		-11 617
Pozemky	574			574
Oprávky				
Ostatní a drobný HIM	978	63		1 041
Oprávky	-965	44		-1 010
Nedokončené hmotné investice				
Celkem	14 719			15 921

Odpisy hmotného majetku byly v roce 2016, respektive 2015 účtovány do nákladů ve výši 3 949 tis. Kč, resp. 4 506 tis. Kč.

##### c) Finanční investice (v tis. Kč)

Přehled o pohybu finančních investic:

	Zůstatek k 31. 12. 2015	Přírůsky	Úbytky	Zůstatek k 31. 12. 2016
Podílové cenné papíry a vklady v podnicích pod podstatným vlivem	-	-	-	-
Celkem	-	-	-	-

## 5. Pohledávky

Žádné opravné položky k pochybným pohledávkám v průběhu roku 2016 nebyly tvořeny.

## 6. Zásoby

Společnost neměla k 31. 12. 2016, resp. 2015 poškozené či nepotřebné zásoby, na které by bylo potřeba tvořit opravné položky.

## 7. Opravné položky

Opravné položky vyjadřující přechodné snížení hodnoty pohledávek nebyly tvořeny.

## 8. Ostatní aktiva

Náklady příštích období zahrnují především časové rozlišení leasingu a jsou účtovány do nákladů období, do kterého věcně přísluší.

## 9. Vlastní kapitál

Základní kapitál společnosti k 31. 12. 2016 činí 10 500 tis. Kč. Vlastní kapitál společnosti dosáhl k 31. 12. 2015 výše 67 441 tis. Kč.

Ostatní fondy tvořené ze zisku ve výši 839 tis. Kč jsou určeny pro sociální potřeby zaměstnanců (stimulační fond).

Na základě rozhodnutí valné hromady společnosti konané dne 23. 6. 2016 bylo schváleno následující rozdělení hospodářského výsledku za rok 2015. Do stimulačního fondu přiděleno 580 tis. a hospodářský výsledek r. 2015 ve výši 1076 tis. převeden do nerozděleného zisku minulých let. Byla schválena výplata podílů na zisku společníkům ve výši 4 600 tis. Kč.

## 10. Rezervy

Operace na účtech rezerv nebyly prováděny.

## 11. Krátkodobé závazky

K 31. 12. 2016 neměla společnost krátkodobé závazky po lhůtě splatnosti.

## 12. Bankovní úvěry

Úvěry z titulu půjček na vozový park ve výši 600 tis. Kč.

### 13. Ostatní pasiva

Výdaje příštích období a dohadné položky zahrnují především nevyfakturované náklady a jsou účtovány do nákladů období roku 2016.

### 14. Daň z příjmů

	2016 (v tis. Kč)
Zisk před zdaněním	4 224
Nezdanitelné výnosy	0
Rozdíly mezi účetními a daňovými odpisy	0
Neodpočitatelné náklady	
Tvorba opravných položek	–
Tvorba rezerv	–
Ostatní (např. náklady na reprezentaci, manka a škody)	406
Dary do 2 %	9
Zdanitelný příjem	4 641
Sazba daně z příjmů	19
Daň	882
Slevy na dani	–
Splatná daň	882

### 15. Leasing

Společnost nemá najatý investiční majetek, o kterém se neúčtuje na rozvahových účtech (viz odstavec 3h).

### 16. Majetek a závazky nevykázané v rozvaze

Netýká se.

## 17. Výnosy běžného roku

Rozpis výnosů společnosti z běžné činnosti (v tis. Kč):

	2015		2016	
	Domácí	Zahraniční	Domácí	Zahraniční
Tržby za služby	62 664		57 812	2 168
Ostatní	3 999		1 481	
Výnosy celkem	66 663		59 293	2 168

## 18. Osobní náklady

Průměrný počet zaměstnanců společnosti v roce 2016 a související osobní náklady v tis. Kč činily:

	2015		2016	
	Celkový počet zaměstnanců	Ředitelé, náměstci a vedoucí organizačních složek	Celkový počet zaměstnanců	Ředitelé, náměstci a vedoucí organizačních složek
Průměrný počet zaměstnanců	55	4	55	4
Mzdy	26 523		25 656	
Sociální zabezpečení	8 983		8 663	
Sociální náklady	1 009		1 005	
Osobní náklady celkem	36 515		35 324	

## 19. Informace po datu účetní závěrky

Netýká se.

## 20. Přehled o změnách vlastního kapitálu - příložen

## Přehled o změnách vlastního kapitálu k 31. 12. 2016

Označ.	PŘEHLED O ZMĚNÁCH VLASTNÍHO KAPITÁLU	číslo řádku	Skutečnost v účetním období		
			sledovaném	(rok 2015)	
<b>A. Základní kapitál zapsaný v obchodním rejstříku (účty 411, 491)</b>					
A.1.	Počáteční zůstatek	účty 411, 491	001	+10 500	+10 500
A.2.	Zvýšení		002		
A.3.	Snížení		003		
A.4.	Konečný zůstatek		004	+10 500	+10 500
<b>B. Základní kapitál nezapsaný (účet 419)</b>					
B.1.	Počáteční stav	účet 419	005		
B.2.	Zvýšení		006		
B.3.	Snížení		007		
B.4.	Konečný zůstatek		008		
<b>C. Základní kapitál A. ± B. se zohledněním účtu (-)252</b>					
C.1.	Počáteční zůstatek A. ± B.	A.1. + B.1.	009	+ 10 500	+ 10 500
C.2.	Počáteční zůstatek vlastních akcií a vlastních obchodních podílů (-252)		010		
C.3.	Zvýšení stavu účtu (-252)		011		
C.4.	Snížení stavu účtu (-252)		012		
C.5.	Konečný zůstatek účtu (-252)		013		
C.6.	Konečný zůstatek A. ± B. se zohledněním účtu (-)252	C.1. + C.5.	014	+ 10 500	+ 10 500
<b>D. Ážio (účet 412)</b>					
D.1.	Počáteční zůstatek	účet 412	015		
D.2.	Zvýšení		016		
D.3.	Snížení		017		
D.4.	Konečný zůstatek		018		
<b>E. Kapitálové fondy (účet 413)</b>					
E.1.	Počáteční zůstatek	účet 413	019		
E.2.	Zvýšení		020		
E.3.	Snížení		021		
E.4.	Konečný zůstatek		022		
<b>F. Rozdíly z přecenění nezahrnuté do výsledku hospodaření (účty 414, 416, 417 a 418)</b>					
F.1.	Počáteční zůstatek	účty 414, 416, 417 a 418	023		
F.2.	Zvýšení		024		
F.3.	Snížení		025		
F.4.	Konečný zůstatek		026		
<b>G. Rezervní fondy (účty 421, 422)</b>					
G.1.	Počáteční zůstatek	účty 421, 422	027		+1 089
G.2.	Zvýšení		028		
G.3.	Snížení		029		+1 089
G.4.	Konečný zůstatek		030		0

H. Ostatní fondy ze zisku (účet 423, 427)

H.1.	Počáteční zůstatek	účty 423, 427	031	+875	+827
H.2.	Zvýšení		032	+1 187	+1 094
H.3.	Snížení		033	+1 223	+1 046
H.4.	Konečný zůstatek		034	+839	+875

I. Zisk účetních období (účet 428 + zůstatek na straně D účtu 431)

I.1.	Počáteční zůstatek	účty 428, 431	035	+54 410	+50 899
I.2.	Zvýšení		036		+3 511
I.3.	Snížení		037	+3 524	
I.4.	Konečný zůstatek		038	+50 886	+54 410

J. Ztráta účetních období (účet 429 + zůstatek na straně MD účtu 431)

J.1.	Počáteční zůstatek	účty 429, 431	039		
J.2.	Zvýšení		040		
J.3.	Snížení		041		
J.4.	Konečný zůstatek		042		

K. Jiný výsledek minulých období (účet 426)

K.1.	Počáteční zůstatek	účet 426	043		
K.2.	Zvýšení		044		
K.3.	Snížení		045		
K.4.	Konečný zůstatek		046		

L. Zisk / ztráta za účetní období po zdanění

L.1.	Počáteční zůstatek		047	+3 362	+1 656
L.2.	Zvýšení		048		
L.3.	Snížení		049		
L.4.	Konečný zůstatek		050	+3 362	+1 656

M. Zálohy na podíl na zisku (účet 432)

M.1.	Počáteční zůstatek	účet 432	051		
M.2.	Zvýšení		052		
M.3.	Snížení		053		
M.4.	Konečný zůstatek		054		

Vlastní kapitál celkem

X.1.	Počáteční zůstatek	C.1.+C.2.+D.1+E.1.+F.1.+G.1.+H.1.+I.1.+J.1.+K.1.+L.1.+M.1.	055	+69 147	+64 971
X.2.	Zvýšení	A.2. + B.2.+C.3.+D.2.+ E.2.+F.2.+G.2.+H.2.+I.2.+ J.2.+ K.2.+L.2.+M.2.	056	+1 187	+4 605
X.3.	Snížení	A.3.+B.3.+C.4.+D.3.+E.3.+F.3.+G.3.+H.3.+I.3.+J.3.+K.3.+L.3.+M.3.	057	+4 747	+2 135
X.4.	Konečný zůstatek	X.1.+X.2.-X.3.	058	+65 587	+67 441



# Zpráva auditora o ověření řádné účetní závěrky za rok 2016

## 1. Ověřovaná organizace

TES s.r.o.

se sídlem Pražská 597, 674 01 Třebíč, IČ: 454 77 973

zastoupená: Ing. Martinem Štajglem-jednatelém společnosti

## 2. Auditor



*KAVERO Audit CZ, s.r.o.*



KAVERO Audit CZ, s.r.o.

se sídlem U Prefy 18/794, 182 00 Praha 8, IČ: 25 57 77 01, osvědčení KAČR č. 336

zastoupená: Ing. Karlem Veselým, jednatelem, odpovědným auditorem

tel./fax.:+420283911136,608709187, e-mail:kavero@kavero.cz

## 3. Předmět činnosti auditované společnosti

- výroba, obchod a služby neuvedené v přílohách 1 a 3 živnostenského zákona
- montáž, opravy, revize a zkoušky elektrických zařízení
- výroba, instalace, opravy elektrických strojů a přístrojů, elektronických a telekomunikačních zařízení
- provádění služeb významných z hlediska radiální ochrany

## 4. Předmět a účel ověření

Předmětem ověření je roční účetní závěrka společnosti sestavená k 31. 12. 2016 podle příslušných ustanovení Zákona o účetnictví a v návaznosti na Zákon o auditorech a Komoře auditorů ČR.

Účelem je posouzení

- věrného a poctivého obrazu stavu majetku a závazků společnosti, rozdíl majetku a závazků, vlastního kapitálu, finanční situace a výsledek hospodaření
- zda je účetnictví vedeno úplně, srozumitelně, přehledně a způsobem zaručujícím trvalost účetních záznamů.

## Zpráva auditora společníkům TES s.r.o.

Ověřili jsme přiloženou účetní závěrku, tj. rozvahu k 31. 12. 2016, výkaz zisku a ztráty za období od 1. 1. 2016 do 31. 12. 2016 a přílohu této účetní závěrky, včetně popisu použitých významných účetních metod společnosti TES s.r.o. se sídlem Pražská 597, 674 01 Třebíč.

Za sestavení a věrné zobrazení účetní závěrky v souladu s českými účetními předpisy je odpovědný statutární orgán společnosti. Součástí této odpovědnosti je navrhnout, zavést a zajistit vnitřní kontroly nad sestavováním a věrným zobrazením účetní závěrky tak, aby neobsahovala významné nesprávnosti způsobené podvodem nebo chybou, zvolit a uplatňovat vhodné účetní metody a provádět dané situaci přiměřené účetní odhady.

Naší úlohou je vydat na základě auditu výrok k této účetní závěrce. Audit jsme provedli v souladu se Zákonem o auditorech a Mezinárodními auditorskými standardy a souvisejícími aplikačními doložkami Komory auditorů České republiky. V souladu s těmito předpisy jsme povinni dodržovat etické normy a naplánovat a provést audit tak, abychom získali přiměřenou jistotu, že účetní závěrka neobsahuje významné nesprávnosti. Audit zahrnuje provedení auditorských postupů, jejichž cílem je získat důkazní informace o částkách a skutečnostech uvedených v účetní závěrce. Výběr auditorských postupů závisí na úsudku auditora, včetně posouzení rizik, že účetní závěrka obsahuje významné nesprávnosti způsobené podvodem nebo chybou. Při posuzování těchto rizik auditor přihlídně k vnitřním kontrolám, které jsou relevantní pro sestavení a věrné zobrazení účetní závěrky. Cílem posouzení vnitřních kontrol je navrhnout vhodné auditorské postupy, nikoli vyjádřit se k účinnosti vnitřních kontrol. Audit též zahrnuje posouzení vhodnosti použitých účetních metod, přiměřenosti účetních odhadů provedených vedením i posouzení celkové prezentace účetní závěrky.

Jsme přesvědčeni, že získané důkazní informace tvoří dostatečný a vhodný základ pro vyjádření našeho výroku.

Při ověřování účetní závěrky jsme nezjistili žádné skutečnosti, které by naznačovaly, že účetní záznamy, na základě kterých byla účetní závěrka sestavena, nebyly úplné, průkazné a správné ve všech významných souvislostech.

**Podle našeho názoru účetní závěrka podává věrný a poctivý obraz aktiv, pasiv a finanční situace společnosti TES s.r.o. k 31. prosinci 2016 a nákladů, výnosů a výsledku jejího hospodaření za rok 2016 v souladu s českými účetními předpisy.**

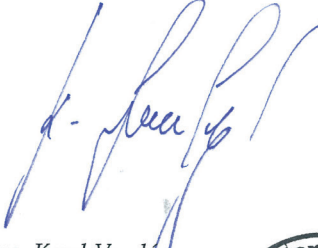
Ověřili jsme též soulad výroční zprávy s výše uvedenou účetní závěrkou. Za správnost výroční zprávy je zodpovědné vedení společnosti. Naším úkolem je vydat na základě provedeného ověření stanovisko o souladu výroční zprávy s účetní závěrkou.

Ověření jsme provedli v souladu s Mezinárodními auditorskými standardy a souvisejícími aplikačními doložkami Komory auditorů České republiky. Tyto standardy vyžadují, aby auditor naplánoval a provedl ověření tak, aby získal přiměřenou jistotu, že informace obsažené ve výroční zprávě, které popisují skutečnosti, jež jsou též předmětem zobrazení v účetní závěrce, jsou ve všech významných ohledech v souladu s příslušnou účetní závěrkou. Jsme přesvědčeni, že provedené ověření poskytuje přiměřený podklad pro vyjádření výroku auditora.

Podle našeho názoru jsou informace uvedené ve výroční zprávě ve všech významných ohledech v souladu s výše uvedenou účetní závěrkou.

V Praze dne 26. dubna 2017

  
KAVERO Audit CZ, s.r.o.  
č. osvědčení KAČR 336  
Ing. Lenka Veselá  
jednatel

  
Ing. Karel Veselý  
auditor  
č. osvědčení 1797







TES s.r.o.

Pražská 597 | 674 01 Třebíč  
Česká republika

T: +420 568 838 411

F: +420 568 838 427

E: [tes@tes.eu](mailto:tes@tes.eu)

[www.tes.eu](http://www.tes.eu)