

Výroční zpráva 2017

Obsah

Úvodní slovo	3
Základní údaje	5
Pracoviště společnosti	6
Orgány společnosti a management.	7
Organizační struktura společnosti	8
Lidé v TES	9
Zaměření společnosti	10
Profil hlavních sekcí společnosti.	11
Referenční projekty v roce 2017	12
Integrovaný systém řízení a hlavní certifikace	14
Výzkum a vývoj	15
Finanční výsledky	
Rozvaha	16
Výkaz zisku a ztráty	20
Příloha k účetní závěrce	22
Přehled o změnách vlastního kapitálu	29
Zpráva auditora	31

Úvodní slovo



Vážení obchodní partneři, vážení kolegové, spolupracovníci, dámy a pánové.

Nejprve bych rád poděkoval všem našim zákazníkům, partnerům a spolupracovníkům za projevenou důvěru a spolupráci při plnění našich společných cílů.

Předkládáme „Výroční zprávu“ společnosti TES s.r.o. za rok 2017, která shrnuje výsledky jejího podnikání za toto období.

S potěšením Vás mohu informovat, že rok 2017 patřil k úspěšným. Podařilo se zvýšit obrat, byli přijati noví zaměstnanci a velká pozornost byla věnována dalšímu technickému rozvoji. Firma má všechny předpoklady i nadále plnit náročné požadavky našich zákazníků k zajištění spolehlivého a bezpečného provozu jaderných elektráren Dukovany a Temelín. Úspěšně probíhá spolupráce s Úřadem jaderného dozoru SR při spouštění 3. a 4. bloku Mochovce.

Na post výkonného ředitele byl jmenován od září náš dlouholetý zaměstnanec Ing. Oto Mareček. Jeho nástupem do funkce dostává firma nové impulzy.

Do příštích let pohlížíme s optimismem. Snažíme se rozšiřovat náš tým, rozvíjíme odbornou kvalifikaci našich pracovníků, posilujeme technické vybavení, velkou pozornost věnujeme systému jakosti a ochraně životního prostředí.

Pro naše pracovníky vytváříme příznivé pracovní podmínky, tak aby byli schopni odevzdávat co nejlepší výsledky a tím zajišťovali společnosti i nadále pevnou pozici v energetice, kterou jsme úspěšně budovali od roku 1992.

Ještě jednou všem děkuji a přeji mnoho dalších úspěchů jaderné energetice.



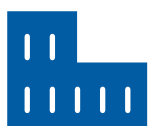
Ing. Martin Štajgl
Generální ředitel

Základní údaje

Obchodní jméno:	TES s.r.o.
Právní forma:	Společnost s ručením omezeným
Sídlo:	Pražská 597, 674 01 Třebíč, Česká republika
Datum vzniku:	27. února 1992
Registrace:	Společnost je registrována v obchodním rejstříku u Krajského soudu v Brně, oddíl C, vložka 4884
IČ:	45 47 79 73
DIČ:	CZ45477973
Bankovní spojení:	Komerční banka, a.s. Třebíč, číslo účtu: 377548711/0100
Základní kapitál:	10 500 000,- Kč
Telefon:	+420 568 838 411
Fax:	+420 568 838 427
E-mail:	tes@tes.eu
Identifikátor datové schránky:	4ze6zf3
Webové stránky:	www.tes.eu

Pracoviště společnosti

Sídlo společnosti



TES s.r.o.,
Pražská 597, 674 01 Třebíč, Česká republika
Tel.: +420 568 838 411 / Fax: +420 568 838 427
E-mail: tes@tes.eu
www.tes.eu

Pracoviště JE Dukovany



TES s.r.o., Dukovany 269, 675 50 Dukovany – elektrárna
Tel.: +420 561 105 450 / Fax: +420 568 838 427
E-mail: tes@tes.eu
www.tes.eu

Pracoviště JE Temelín



TES s.r.o., 373 05 Temelín – elektrárna
Tel.: +420 381 102 064 / Fax.: +420 381 101 404
E-mail: tes@tes.eu
www.tes.eu

Pracoviště JE Mochovce



Mochovce 1, 935 39 Kalná nad Hronom, Slovenská republika
Tel.: +420 568 838 411 / Fax.: +420 568 838 427
E-mail: tes@tes.eu
www.tes.eu

Orgány společnosti a management

Statutární orgán



Jednatelé společnosti a jejich podíl na základním kapitálu:

Ing. Martin Štajgl	25 %	jednatel
Ing. Jiří Pulec	25 %	jednatel
Ing. Pavel Novotný	25 %	jednatel
Ing. Miloš Kaška	25 %	jednatel

Management



Generální ředitel:

Ing. Martin Štajgl

Výkonný ředitel:

Ing. Oto Mareček

Technický ředitel:

Ing. Pavel Novotný

Obchodní ředitel:

Ing. Tomáš Palko

Vedoucí finanční sekce:

Ing. Vladimír Šula

Manažer ISŘ a personalistiky:

Ing. Věra Prodělalová

Vedoucí sekce zahraničního obchodu pro západní Evropu a zámoří:

Mgr. Jan Frélich

Vedoucí sekce zahraničního obchodu pro východní Evropu:

Ing. Oleksandr Bredykhin

Vedoucí sekce pro výzkum a vývoj:

Ing. Miloš Kaška

Vedoucí sekce inženýrských služeb:

Ing. Jiří Pulec

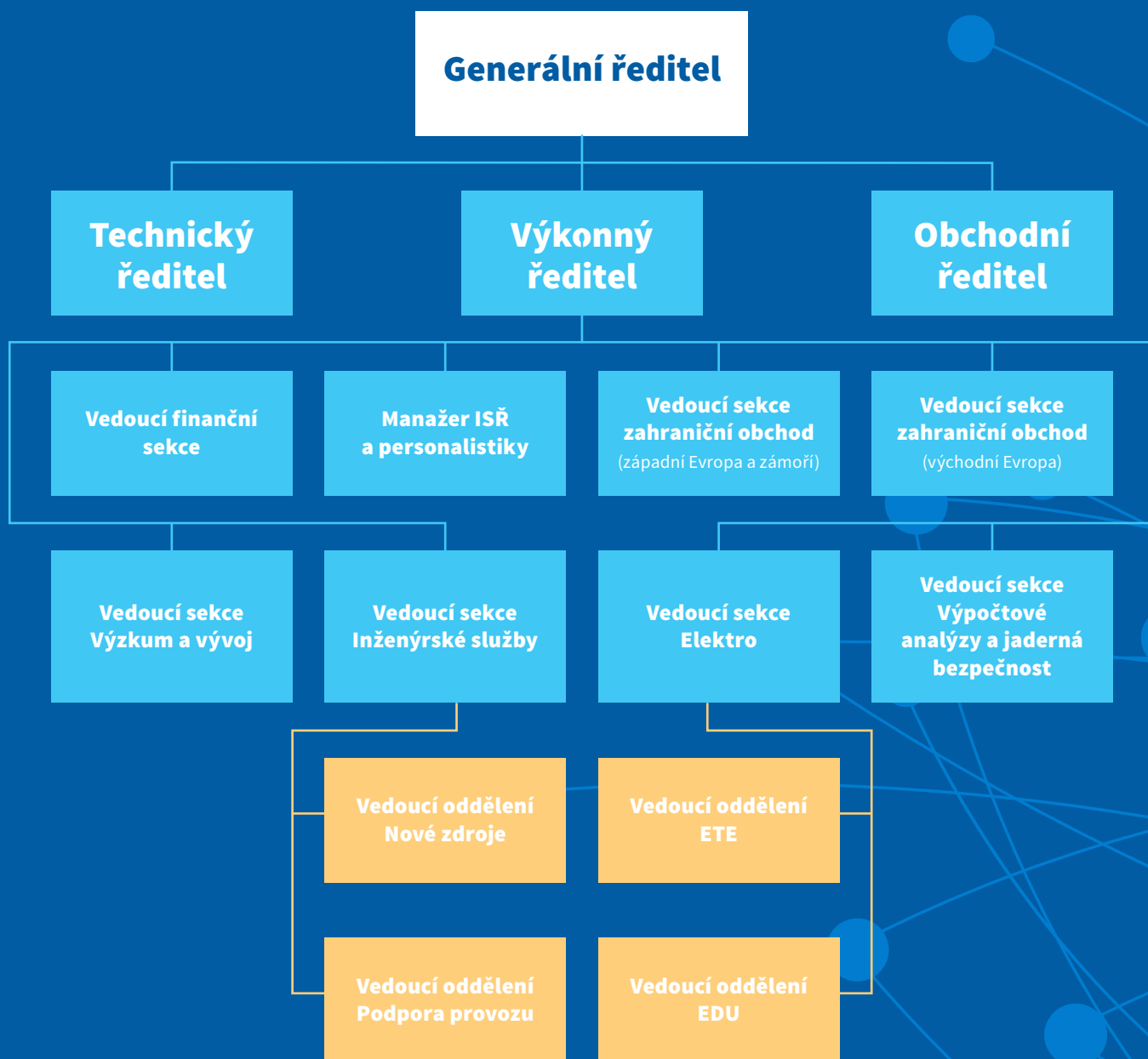
Vedoucí sekce elektro:

Ing. Oto Mareček

Vedoucí sekce výpočtových analýz a jaderné bezpečnosti:

Ing. Martin Blaha

Organizační struktura společnosti



Lidé v TES

Společnost TES trvale pečuje o odborný růst svých zaměstnanců. Vzdělávání probíhá formou externích nebo interních školení a tréninků. Prioritou jsou pravidelná školení bezpečnosti a ochrany zdraví při práci, ochrana životního prostředí a kvalita. Vzhledem k působnosti v oblasti jaderné energetiky je pro nás klíčovým tématem rozšiřování odborné kvalifikace ve velmi specifických oborech. Řada školení probíhá i v zahraničí, např. některá školení na výpočtové programy pro analýzu provozních a havarijních stavů jaderných bloků. V neposlední řadě vedení firmy podporuje zaměstnance v jazykovém vzdělávání s důrazem na angličtinu nebo ruštinu.

Zaměstnanecké benefity

Naším zaměstnancům poskytujeme tyto finanční a nefinanční benefity:

Příspěvek na stravování

5 týdnů dovolené na zotavenou

Příspěvek na penzijní připojištění

Pružná pracovní doba

7,5 hodinová pracovní doba

Fond kulturních a sociálních potřeb

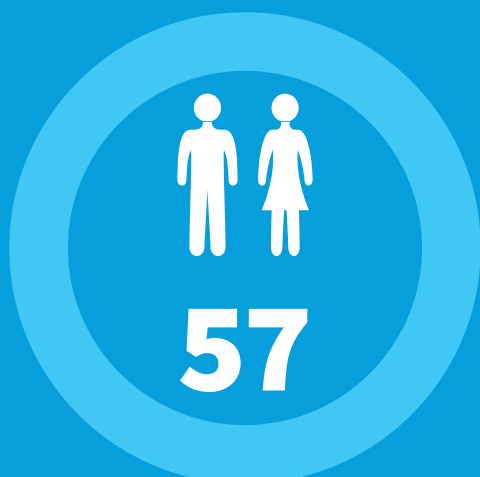
Služební telefon a počítač

Podpora jazykového vzdělávání

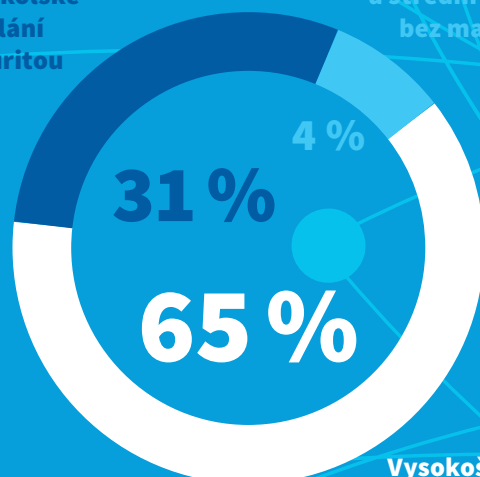
Očkování

Vzdělanostní struktura zaměstnanců

Společnost TES zaměstnává více než 60 % zaměstnanců s vysokoškolským vzděláním převážně v oboru jaderného inženýrství, elektro a strojního inženýrství. V roce 2017 pracovalo ve společnosti TES s.r.o. průměrně 57 zaměstnanců.



Středoškolské
vzdělání
s maturitou



Učňovské
a střední vzdělání
bez maturity

Vysokoškolské
vzdělání

Zaměření společnosti

Výpočtové analýzy a jaderná bezpečnost

- Termohydraulické a neutronově-fyzikální výpočty
- Podpora Accident Management
- Bezpečnostní dokumentace
- CFD výpočty
- 3D modelování, laserové skenování

Spouštění energetických celků

- Připomínkování projektové dokumentace
- Zpracování spouštěcí dokumentace
- Realizace testů a nestandardního měření
- Výpočtová podpora spouštění
- Vyhodnocení operativních testů a zkoušek

Technická podpora jaderného dozoru

- Výpočetní podpora
- Nezávislé posudky a analýzy
- Tvorba bezpečnostních předpisů
- Nezávislý dozor nad spouštěním

Monitorovací a diagnostické systémy

- Monitorovací systémy elektrozařízení jaderné elektrárny
- On-line diagnostika transformátorů
- Diagnostika sběracího ústrojí turbogenerátoru
- Monitoring částečných výbojů v olejových transformátorech
- Diagnostika elektrických obvodů a kabelů
- Monitorovací systém vodíku
- Pobočkový diagnostický systém
- Diagnostika rotačních strojů

Inženýrská podpora provozu JE

- Údržba elektrických ochran
- Tvorba provozní dokumentace
- Nezávislé analýzy provozních událostí a poruch
- Zpracování programů a realizace zkoušek
- Měření elektrických a technologických parametrů
- Pořizování a validace dat o zařízeních, zpracování P & ID

Profil hlavních sekcí společnosti

Od svého založení v roce 1992 společnost TES s.r.o. působí jako dodavatel inženýrských služeb a technické podpory provozu jaderných elektráren. Podle

druhu činností a jejich specializace je společnost strukturována do sekcí. Na některých komplexních projektech či zakázkách se podílí více sekcí společně.

SEKCE VÝPOČTOVÉ ANALÝZY A JADERNÁ BEZPEČNOST

Hlavní náplní činnosti této sekce je prokazování a dokladování bezpečného a spolehlivého provozu jaderných elektráren. Pro výpočtové analýzy využíváme stále se rozrůstající portfolio pokročilých výpočtových kódů jako je např. RELAP5, TRACE, PARCS, MELCOR,

OpenFoam nebo ANSYS Fluent. Těžiště aktivit sekce Výpočtové analýzy a jaderná bezpečnost v roce 2017 tradičně spočívalo v provádění výpočtových analýz pro jaderné bloky JE Dukovany a JE Temelín v ČR.

SEKCE INŽENÝRSKÉ SLUŽBY

Činnost sekce Inženýrské služby spočívá především v zajišťování spouštění energetických celků, což je například uvádění jaderných bloků do provozu po jejich modernizaci. Nezávisle na provozovateli jaderného zařízení či operátorovi jaderného provozu poskytujeme pro národní orgány jaderného dozoru (např. SÚJB) technickou podporu a nezávislý dozor na spouštění. Cílem technické podpory je především

dosažení nejvyšší možné úrovně bezpečnosti a zabezpečení při udělování licence pro provozování jaderného zařízení. Pracovníci sekce zajišťují trvale technickou podporu na jaderných elektrárnách Dukovany a Temelín. Jedním z klíčových projektů této sekce v roce 2017 bylo poskytování nezávislé vědecko-technické podpory na projektu dostavby třetího bloku Jaderné elektrárny Mochovce.

SEKCE ELEKTRO

Pracovníci sekce Elektro poskytují technickou podporu provozu jaderných elektráren Dukovany a Temelín a realizují investiční akce v oblasti elektro. Podpora provozu spočívá v provádění diagnostiky a kontroly správnosti chování jednotlivých technologických

zařízení elektráren měřeními a vyhodnocováním zkoušek a testů pomocí stabilních i mobilních monitorovacích systémů. U některých zařízení realizujeme přímo jejich servis a údržbu.

SEKCE VÝZKUM A VÝVOJ

Sekce výzkumu a vývoje zajišťuje vlastní vývoj a výrobu hardware a software systémů určených k měření, testování a diagnostice vybraných technologických

zařízení elektráren. V rámci této sekce společnost TES spolupracuje s výzkumnými ústavami a univerzitami. Naším partnerem je např. VUT Brno a ČVUT Praha.

SEKCE ZAHRANIČNÍ OBCHOD

Odborně úzce spolupracuje se všemi sekcemi a organizuje a řídí projekty pro zahraniční zákazníky, do kterých vstupujeme samostatně nebo ve spolupráci se zahraničními partnery. V minulosti to byly např. projekty Evropské komise TACIS zaměřené

na zvýšení jaderné bezpečnosti ruských jaderných elektráren. Nově například školení a výcvik aplikace programu ANSYS FLUENT na jaderný blok typu VVER-440 pro experty arménského jaderného dozoru.

Referenční projekty v roce 2017

Výpočty systému TVD na JE Dukovany

Pro JE Dukovany byla v prostředí RELAP5 provedena řada termohydraulických výpočtů bezpečnostního systému TVD, který při potenciální havárii spojené s únikem primárního chladiva (LOCA) zajišťuje odvod tepla z jaderného reaktoru a chlazení

dalších bezpečnostně důležitých systémů JE. Pro účely těchto výpočtů byl v TES vyvinut a validován v ČR unikátní komplexní výpočtový model systému TVD a navazujících systémů.

Analýzy SBO (Station Blackout) JE Dukovany a JE Temelín

V rámci podpory vývoje a validace postupů Accident Management byly v prostředí výpočtových programů RELAP5 a TRACE provedeny rozsáhlé výpočtové analýzy události SBO (Station Blackout), v rámci kterých byly ověřovány strategie havarijních předpisů

s cílem ověřit účinnost aplikace prostředků DAM (Diverse and Alternative Measures) po úplném výpadku pracovních i nouzových zdrojů elektrického napájení v lokalitách JE Dukovany i JE Temelín.

Analýza nouzového chlazení otevřeného reaktoru JE Dukovany

V prostředí výpočtového CFD programu ANSYS-FLUENT byly provedeny ověřovací výpočty možnosti nouzového odvodu tepla z otevřeného reaktoru

přes systém chlazení bazénu skladování vyhořelého paliva (BSVP) přirozeným prouděním chladiva přes hradítkový otvor mezi šachtou reaktoru a BSVP.

Metodiky a kritéria pro PSR

Na základě legislativy ČR se v rámci PSR s periodou 10 let komplexně hodnotí bezpečnostní úroveň všech jaderných zařízení v ČR. V roce 2017 pracovníci sekce VAJB v rámci subdodávky pro firmu AMEC Wheeler (konečný zákazník byl ČEZ) zpracovali rozsáhlý dokument Metodiky a kritéria pro hodnocení PSR (Periodic Safety Review) pro Oblast 5 „Deterministické výpočtové analýzy“. V rámci této zakázky byla

definována konkrétní kritéria pro vyhodnocení jednotlivých oblastí na základě požadavků legislativy ČR (Atomový zákon a prováděcí vyhlášky), vyhlášek SÚJB a mezinárodních požadavků (WENRA, IAEA...) a pro každé kritérium byl stanoven postup (metodika), na základě kterého potom hodnotitelé budou každé konkrétní kritérium vyhodnocovat.

Validace havarijních předpisů JE Dukovany a JE Temelín

V roce 2017 pracovníci sekce VAJB naplánovali a realizovali pro JE Dukovany i JE Temelín pravidelný cyklus validace postupů Accident Management, který se s periodou 1 rok provádí na plnorozsahových simulátorech obou JE již od roku 2013. V rámci této zakázky pracovníci TES ve spolupráci s pracovníky

ČEZ provádí vyhodnocení potřeb validace havarijních předpisů, výběr havarijních scénářů pro validaci vybraných předpisů, řídí provedení havarijních scénářů na plnorozsahových simulátorech obou JE, provádí operativní vyhodnocení provedených testů a následně i finální vyhodnocení celého cyklu validace.

Projekt OP PIK 2014–2020: Transfer znalostí v oblasti neutronově-fyzikálních výpočtů pro bezpečnostní analýzy JE

V roce 2017 pokračoval projekt PZT1 podporovaný Evropskou unií v rámci OPPIK z dotačního programu „Partnerství znalostního transferu. V roce 2017 byla úspěšně realizována Etapa 2 projektu PZT1 v rámci které byly ve spolupráci s FEKT VUT vytvořeny a validovány výpočtové modely jaderného reaktoru VVER 1000 v prostředí výpočtových programů TRACE

a PARCS a modely palivových souborů VVER 1000 v prostředí výpočtového komplexu SCALE-Triton. Vytvořené výpočtové modely byly validovány proti datům z mezinárodních benchmarků. Validace potvrdila vysokou úroveň výpočtových modelů vyvinutých v rámci projektu PZT1 v Etapě 2.

Dodávka diagnostického systému sběracího ústrojí generátoru na elektrárnu Empalme v Mexiku

V roce 2017 společnost TES jako subdodavatel dodala pro plzeňskou společnost Doosan Škoda Power další diagnostický systém sběracího ústrojí generátoru, který bude nainstalován na generátor paroplynověturbíny výkonové třídy 300 MW na elektrárně Empalme II v Mexiku. Diagnostický systém

MOSAD®-IRIS sestával z proudových snímačů IRIS 1.1 a vyhodnocovacích a zobrazovacích jednotek. Nepřetržitý monitoring sběracího ústrojí generátoru a správná diagnostika umožňuje včasný zásah obsluhy proti případnému proudovému přetěžování kartáčů a zabraňuje poškození či destrukci sběracího ústrojí.

Metoda MCSA pro diagnostiku asynchronních motorů

Společnost TES úspěšně aplikovala metodu MCSA (Motor Current Signature Analysis), která umožňuje včasné odhalení poruchy vznikající na statoru a rotoru u indukčních motorů. Výhodou této metody je, že měření lze provádět bez přerušení provozu zařízení. Společnost TES ve spolupráci s Vysokým učeníem technickým (VUT) v Brně vyvinula za finančního příspěvku EU prostřednictvím MPO formou inovačního

voucheru pokročilý software, které zvyšuje efektivitu vyhodnocování naměřených dat. V roce 2017 bylo touto metodou na JE Temelín diagnostikováno 24 důležitých motorů systémů HČČ, ČChV a RL a na JE Dukovany také 24 vn důležitých motorů systémů HČČ. Do budoucna je plánováno na JE Temelín rozšíření nasazení této diagnostiky na motory systémů zajišťující především jadernou bezpečnost – motory systémů TQ, TX, VF a TL.

Modernizace řídicí a obslužné části monitorovacího systému NEMES na JE Temelín

Společnost TES úspěšně realizovala náhradu databázové části a WEB rozhraní monitorovacího systému NEMES určeného pro sledování důležitých zařízení v oblasti vlastní spotřeby a vyvedení výkonu části elektro obou bloků JE Temelín. Novým databázovým prostředím je do budoucna zajištěna dostatečná kapacita pro uložení, třídění a archivaci naměřených analogových a dvouhodnotových dat tohoto systému včetně dostatečné rychlosti pro

přístup k těmto zaznamenaným datům. Nové WEB rozhraní umožňuje uživatelům především příjemný a intuitivní přístup k naměřeným datům systému NEMES pomocí aktivních obrazovek zobrazující aktuální stav elektro části obou bloků JE Temelín. V tomto WEB rozhraní jsou také implementovány základní nástroje umožňující sledování spolehlivosti a čerpání životnosti u monitorovaných zařízení JE Temelín.

Dodávka systémů měření vibrace nulové spojky generátorů 1 125 MW na JE Temelín

Společnost TES dodala pro oba generátory 1 125 MW na JE Temelín měřicí systémy provádějící on-line záznamy chvění nulové spojky těchto zařízení. Tyto měřicí systémy jsou prostřednictvím datové komunikace spojeny s monitorovacím systémem NEMES, do kterého předávají naměřená data. Monitorovací systém NEMES je pak určen pro ukládání

naměřených dat a uživatelsky snadný přístup k těmto záznamům pro možnost provádění pokročilých analýz a vyhodnocení chvění. Současně je také možné k těmto záznamům vibrací nulové spojky generátorů 1 125 MW synchronně přiložit a vyhodnotit všechny důležité elektrické parametry těchto generátorů, které jsou systémem NEMES monitorovány

Integrovaný systém řízení a hlavní certifikace

Naším prvořadým zájmem je být zákazníkům spolehlivým partnerem a plnit své závazky dlouhodobě kvalitně a spolehlivě. K tomuto cíli nám účinně pomáhá Integrovaný systém řízení všech procesů uvnitř firmy, který v sobě slučuje požadavky v souladu s těmito normami:

ČSN EN ISO 9001

Systém managementu jakosti

ČSN EN ISO 14001

Systém environmentálního managementu

ČSN EN ISO 18001

Systém managementu bezpečnosti a ochrany zdraví při práci

Povolení SÚJB

Již v roce 2007 bylo společnosti TES v souladu s atomovým zákonem uděleno Státním úřadem pro jadernou bezpečnost povolení k provádění služeb významných z hlediska radiační ochrany podle § 59 odst. 1 písm. d) vyhlášky č. 307/2002 Sb., o radiační ochraně ve znění vyhlášky č. 499/2005 Sb. a to: pro provádění služeb, při kterých není nakládáno se zdroji ionizujícího záření, ale které je nutno

vykonávat v kontrolovaných pásmech (KP) pracovišť IV. kategorie jinou osobou než provozovatelem KP – provádění zkoušek a kontrol strojního, elektro a MaR zařízení, dozor při spouštění a uvádění do provozu tohoto zařízení, nedestruktivní diagnostika technologického zařízení v KP ČEZ, a. s. a v KP ÚRAO Dukovany a další činnosti podrobněji specifikované v Programu zabezpečování jakosti.

Prověřený dodavatel pro jadernou energetiku

Kromě výše uvedených norem pravidelně prokazujeme plnění požadavků vyhlášky č. 132/2008 Sb. na zajištění kvality činností, které se vztahují k mírovému využití jaderné energie, radiačních

činností a o zabezpečování jakosti vybraných zařízení s ohledem na jejich zařazení do bezpečnostních tříd. Verifikace našich činností dle této normy je pravidelně prověřována audity společnosti ČEZ, a. s.

Kvalifikovaný dodavatel pro ČEZ, a. s.

Na základě společného auditu společností ŠKODA JS a. s., ČEZ, a. s. a OT Energy Services (v současnosti I & C Energo a. s.) jsme prokázali naši kvalifikaci a kompetentnost pro poskytování služeb a výrobků pro společnost ČEZ, a. s. jako koncového zákazníka

v těchto oblastech: Návrh, výroba, montáž, údržba a zkoušení elektrických měřicích systémů, modelování technologických procesů, provádění analýz poruchových dějů a rozborů provozních režimů, včetně bezpečnostních výpočtů.

Oprávnění provádět bezpečnostní výpočty pro jaderné elektrárny

TES používá pro výpočty v oblasti jaderné bezpečnosti pokročilé výpočtové programy získané od U.S. Nuclear Regulatory Commission v rámci spolupráce TES v mezinárodních programech CAMP (Code Application and Maintenance Program) a CSARP (Cooperative Severe Accident Research Program). Podmínkou pro provádění bezpečnostních výpočtů pro jaderná zařízení je v ČR provedení hodnocení výpočtového programu a uživatele podle směrnice VDS030 Státního

úřadu pro jadernou bezpečnost. Náročná procedura hodnocení výpočtových programů dle VDS030 se opakuje s tříletou periodou. TES má v současné době tři výpočtové programy zařazené do seznamu hodnocených programů dle směrnice VDS030: RELAP5/MOD3.3, TRACE V5.0 a MELCOR 2.1, což nás jako jednu z mála firem v ČR opravňuje provádět bezpečnostní výpočty pro jaderné elektrárny v ČR.

Výzkum a vývoj

Projekt č. TE0 1020 068: Centrum výzkumu a experimentálního vývoje spolehlivé energetiky (CESEN)

V roce 2017 pokračovala výzkumná a vývojová činnost na projektu č. TE1 020 068: Centrum výzkumu a experimentálního vývoje spolehlivé energetiky (CESEN). Projekt je uskutečňován v rámci Programu Technologické agentury ČR na podporu rozvoje dlouhodobé spolupráce ve výzkumu, vývoji a inovacích mezi veřejným a soukromým sektorem „Centra kompetence“. Hlavním cílem projektu je dlouhodobé zajištění bezpečných, spolehlivých a ekonomicky dostupných klasických i jaderných zdrojů elektrické energie, které spočívá v prodloužení životnosti

starých i v budování nových turbogenerátorových bloků. Společnost TES se projektu účastní jako člen konsorcia společně s dalšími 7 partnery včetně firmy ČEZ, a. s. Celková doba řešení projektu je stanovena na období od 03/2012 do 12/2019. Společnost TES se v rámci projektu podílí zejména na výzkumu a vývoji komplexního systému pro zpracování diagnostických informací a vyhodnocení stavu komponent energetických zařízení. Činnost centra je podporována z účelových prostředků státního rozpočtu na výzkum a vývoj prostřednictvím TAČR.

Vývoj a validace výpočtových programů a modelů v rámci mezinárodních programů CAMP a CSARP

Firma TES s.r.o. je dlouhodobě aktivní v mezinárodních programech CAMP (Code Application and Maintenance Program) a CSARP (Cooperative Severe Accident Research Program). Oba programy koordinuje U.S. Nuclear Regulatory Commission. V rámci těchto programů se experti ze Sekce výpočtových analýz a jaderné bezpečnosti podílí na vývoji a validaci výpočtových programů používaných pro bezpečnostní analýzy jaderných zařízení. V roce 2017 byly v rámci nezávislé validace výpočtového programu TRACE V5.0 provedeny srovnávací výpočty testu CL-4.1-03 (4.1 %

cold leg break test) provedeného na experimentálním standu PSB-VVER v Elektrogorsku. Výsledky těchto výpočtů byly prezentovány na pravidelném setkání členů programu CAMP „Spring CAMP Meeting 2017“ ve Varšavě. Příspěvek TES s názvem „Preliminary Post-Test Analysis of Cold Leg Small Break 4.1 % at PSB VVER Facility Using TRACE V5.0“ byl schválen odbornou komisí programu CAMP jako protiplnění ČR v rámci CAMP. Publikace těchto výsledků v rámci ediční řady U.S. NRC NUREG/IA je očekáváno v průběhu roku 2018.

Finanční výsledky

Rozvaha k 31. 12. 2017 (v tis. Kč)

Označ.	AKTIVA		Běžné účetní období			Minulé období	
			Číslo řádku	Brutto	Korekce	Netto	Netto (Rok 2016)
	AKTIVA CELKEM	A.+B.+C.+D.	001	+115 791	-42 876	+72 915	+76 704
A.	Pohledávky za upsany základní kapitál	účty 353	002				
B.	Dlouhodobý majetek	B.I.+...+B.III.	003	+64 324	-42 681	+21 643	+16 027
B.I.	Dlouhodobý nehmotný majetek	B.I.1.+...+B.I.x.	004	+6 318	-3 574	+2 744	+11
B.I.1.	Nehmotné výsledky výzkumu a vývoje	účty 012, (-)072, (-)091AÚ	005				
B.I.2.	Ocenitelná práva	B.I.2. 1. +B.I.2. 2.	006	+6 074	-3 574	+2 500	+11
B.I.2. 1.	Software	účty 013, (-)073, (-)091 AÚ	007	+6 074	-3 574	+2 500	+11
B.I.2. 2.	Ostatní ocenitelná práva	účty 014, (-)074, (-)091 AÚ	008				
B.I.3.	Goodwill	účty 015, (-)075, (-)091 AÚ	009				
B.I.4.	Ostatní dlouhodobý nehmotný majetek	účty 019, (-)079, (-)091 AÚ	010				
B.I.5.	Poskytnuté zálohy na dlouhodobý nehmotný majetek a nedokončený dlouhodobý nehmotný majetek	B.1. 5. 1.+B.1. 5. 2.	011	+244		+244	0
B.I.5. 1.	Poskytnuté zálohy na dlouhodobý nehmotný majetek	účty 051, (-)095 AÚ	012				
B.I.5. 2.	Nedokončený dlouhodobý nehmotný majetek	účty 041, (-)093	013	+244		+244	0
B.II.	Dlouhodobý hmotný majetek	B.II.1.+...+ B.II.x.	014	+53 006	-39 107	+13 899	+16 016
B.II.1.	Pozemky a stavby	B.II.1. 1. +B.II.1. 2.	015	+18 569	-12 219	+6 350	+6 952
B.II.1. 1.	Pozemky	účty 031, (-)092 AÚ	016	+574		+574	+574
B.II.1. 2.	Stavby	účty 021, (-)081, (-)092 AÚ	017	+17 995	-12 219	+5 776	+6 378
B.II.2.	Hmotné movité věci a jejich soubory	účty 022, (-)082, (-)092 AÚ	018	+33 045	-25 671	+7 374	+8 938
B.II.3.	Oceňovací rozdíl k nabytému majetku	účty 097, (-)098	019				
B.II.4.	Ostatní dlouhodobý hmotný majetek	B.II.4. 1. +...+B.II.1.3	020	+1 392	-1 217	+175	+31
B.II.4. 1.	Pěstitelské celky trvalých porostů	účty 025, (-)085, (-)092 AÚ	021				
B.II.4. 2.	Dospělá zvířata a jejich skupiny	účty 026, (-)086, (-)092 AÚ	022				
B.II.4. 3.	Jiný dlouhodobý hmotný majetek	účty 029, 032, (-)089, (-)092 AÚ	023	+1 392	-1 217	+175	+31
B.II.5.	Poskytnuté zálohy na dlouhodobý hmotný majetek a nedokončený dlouhodobý hmotný majetek	B.II.5. 1. +B.II.5. 2.	024	0		0	+95
B.II.5. 1.	Poskytnuté zálohy na dlouhodobý hmotný majetek	účty 052, (-)095 AÚ	025				
B.II.5. 2.	Nedokončený dlouhodobý hmotný majetek	účty 042, (-)094	026	0		0	+95
B.III.	Dlouhodobý finanční majetek	B.III.1.+...+B.III.x.	027	+5 000		+5 000	0
B.III.1.	Podíly – ovládaná nebo ovládající osoba	účty 043, 061, (-)096 AÚ	028				
B.III.2.	Zápůjčky a úvěry – ovládaná nebo ovládající osoba	účty 066, (-)096 AÚ	029				
B.III.3.	Podíly – podstatný vliv	účty 043, 062, (-)096 AÚ	030				
B.III.4.	Zápůjčky a úvěry – podstatný vliv	účty 067, (-)096 AÚ	031				
B.III.5.	Ostatní dlouhodobé cenné papíry a podíly	účty 043, 063, 065, (-)096 AÚ	032				
B.III.6.	Zápůjčky a úvěry – ostatní	účty 068, (-)096 AÚ	033				
B.III.7.	Ostatní dlouhodobý finanční majetek	B.III.7. 1. +B.III.7. 2.	034	+5 000		+5 000	0
B.III.7. 1.	Jiný dlouhodobý finanční majetek	účty 043, 069, (-)096 AÚ	035	+5 000		+5 000	0
B.III.7. 2.	Poskytnuté zálohy na dlouhodobý finanční majetek	účty 053, (-)095 AÚ	036				

Označ.	AKTIVA		Běžné účetní období			Minulé období	
			Číslo řádku	Brutto	Korekce	Netto	Netto (Rok 2016)
C.	Oběžná aktiva	C.I.+C.II.+C.III.+C.IV	037	+50986	-195	+50791	+60368
C.I.	Zásoby	C.I.1+...+C.I.x	038	+3931		+3931	+6480
C.I.1.	Materiál	účty 111, 112, 119, (-)191	039	+815		+815	+438
C.I.2.	Nedokončená výroba a polotovary	účty 121, 122, (-)192, (-)193	040	+3116		+3116	+6042
C.I.3.	Výrobky a zboží	C.I.3.1+C.I.3.2	041				
C.I.3.1.	Výrobky	účty 123, (-)194	042				
C.I.3.2.	Zboží	účty 131, 132, 139, (-)196	043				
C.I.4.	Mladá a ostatní zvíata a jejich skupiny	účty 124, (-)195	044				
C.I.5.	Poskytnuté zálohy na zásoby	účty 151, 152, 153, (-)197, (-)198, (-)199	045				
C.II.	Pohledávky	C.II.1+C.II.2.	046	+25968	-195	+25773	+28520
C.II.1.	Dlouhodobé pohledávky	C.II.1.1.1.+...+C.II.1.x.	047				
C.II.1.1.	Pohledávky z obchodních vztahů	účty 311 AÚ, 313 AÚ, 315 AÚ, (-)391 AÚ	048				
C.II.1.2.	Pohledávky – ovládaná nebo ovládající osoba	účty 351 AÚ, (-)391, AÚ	049				
C.II.1.3.	Pohledávky – podstatný vliv	účty 352 AÚ, (-)391 AÚ	050				
C.II.1.4.	Odložená daňová pohledávka	účty 481	051				
C.II.1.5.	Pohledávky – ostatní	C.II.1.5.1.+...+C.II.1.5.4.	052				
C.II.1.5.1.	Pohledávky za společníky	účty 354 AÚ, 355 AÚ, 358 AÚ, (-)391 AÚ	053				
C.II.1.5.2.	Dlouhodobé poskytnuté zálohy	účty 314 AÚ, (-)391 AÚ	054				
C.II.1.5.3.	Dohadné účty aktivní	účty 388	055				
C.II.1.5.4.	Jiné pohledávky	účty 335, 371, 373, 374, 375, 376, 378, (-)391 AÚ	056				
C.II.2.	Krátkodobé pohledávky	C.II.2.1.+...+C.II.2.x.	057	+25968	-195	+25773	+28520
C.II.2.1.	Pohledávky z obchodních vztahů	účty 311 AÚ, 313 AÚ, 315 AÚ, (-)391 AÚ	058	+24991	-195	+24796	+26080
C.II.2.2.	Pohledávky – ovládaná nebo ovládající osoba	351AÚ, (-)391 AÚ	059				
C.II.2.3.	Pohledávky – podstatný vliv	účty 352 AÚ, (-)391 AÚ	060				
C.II.2.4.	Pohledávky – ostatní	C.II.2.4.1.+...+C.II.2.4.6.	061	+977		+977	+2440
C.II.2.4.1.	Pohledávky za společníky	účty 354 AÚ, 355 AÚ, 358 AÚ, (-)391 AÚ	062				
C.II.2.4.2.	Sociální zabezpečení a zdravotní pojištění	účty 336, (-)391AÚ	063				
C.II.2.4.3.	Stát – daňové pohledávky	Účty 341. 342. 343. 345. (-)SSIAIil	064	+579		+579	0
C.II.2.4.4.	Krátkodobé poskytnuté zálohy	účty 314ALI. (-)391AÚ	065	+265		+265	+2221
C.II.2.4.5.	Dohadné účty aktivní	účty 388	066				
C.II.2.4.6.	Jiné pohledávky	účty 335, 371, 373, 374, 375, 376, 378, (-)391 AÚ	067	+133		+133	+219
C.III.	Krátkodobý finanční majetek	C.III.1.+...+C.III.x.	068				
C.III.1.	Podíly – ovládaná nebo ovládající osoba	účty 254, 259, (-)291 AÚ	069				
C.III.2.	Ostatní krátkodobý finanční majetek	účty 251, 253, 256, 257, 259, (-)291AÚ	070				
C.IV.	Peněžní prostředky	C.IV.1.+...+C.IV.x.	071	+21087		+21087	+25368
C.IV.1.	Peněžní prostředky v pokladně	účty 211, 213, 261	072	+66		+66	+73
C.IV.2.	Peněžní prostředky na účtech	účty 221, 261	073	+21021		+21021	+25295
D.	Časové rozlišení aktiv	D.1.+...+D.x.	074	+481		+481	+309
D.1.	Náklady příštích období	účty 381	075	+481		+481	+309
D.2.	Komplexní náklady příštích období	účty 382	076				
D.3.	Příjmy příštích období	účty 385	077				

Označ.	PASIVA		Běžné účetní období		Minulé období
			Číslo řádku	Netto	Netto (Rok 2016)
	PASIVA CELKEM	A.+B.+C.+D	001	+72 915	+76 704
A.	Vlastní kapitál	A.I.+A.II.+A.III.+A.IV.+A.V.+A.VI.	002	+62 082	+65 587
A.I.	Základní kapitál	A.I.1.+...+A.I.x.	003	+10 500	+10 500
A.I.1.	Základní kapitál	účty 411 nebo 491	004	+10 500	+10 500
A.I.2.	Vlastní podíly (-)	účty (-)252	005		
A.I.3.	Změny základního kapitálu	účty (+/-)419	006		
A.II.	Ážio a kapitálové fondy	A.II.1.+...+A.II.x.	007		
A.II.1.	Ážio	účty 412	008		
A.II.2.	Kapitálové fondy	A.II.2. 1. +...+A.II.2. 5.	009		
A.II.2. 1.	Ostatní kapitálové fondy	účty 413	010		
A.II.2. 2.	Oceňovací rozdíly z přecenění majetku a závazků (+/-)	účty (+/-)414	011		
A.II.2. 3.	Oceňovací rozdíly z přecenění při přeměnách obchodních korporací (+/-)	účty (+/-)418	012		
A.II.2. 4.	Rozdíly z přeměn obchodních korporací (+/-)	účty 417	013		
A.II.2. 5.	Rozdíly z ocenění při přeměnách obchodních korporací (+/-)	účty 416	014		
A.III.	Fondy ze zisku	A.III.1.+...+A.III.x.	015	+842	+839
A.III.1.	Ostatní rezervní fond	účty 421, 422	016		
A.III.2.	Statutární a ostatní fondy	účty 423, 427	017	+842	+839
A.IV.	Výsledek hospodaření minulých let (+/-)	A.IV.1.+...+A.IV.x.	018	+45 718	+50 886
A.IV.1.	Nerozdělený zisk minulých let	účty 428	019	+45 718	+50 886
A.IV.2.	Neuhrazená ztráta minulých let (-)	účty (-)429	020		
A.IV.3.	Jiný výsledek hospodaření minulých let (+/-)	účty 426	021		
A.V.	Výsledek hospodaření běžného účetního období (+/-)	Aktiva -A.1.-A.II.-A.III.-A.IV.-B.-C.-D.-A.VI.	022	+5 022	+3 362
A.VI.	Rozhodnuto o zálohové výplatě podílu na zisku (-)	účty 432	023		
B.+C.	Cizí zdroje	B.+C.	024	+10 341	+11 117
B.	Rezervy	B.1.+...+B.x.	025		
B.1.	Rezerva na důchody a podobné závazky	účty 452	026		
B.2.	Rezerva na daň z příjmů	účty 453	027		
B.3.	Rezervy podle zvláštních právních předpisů	účty 451	028		
B.4.	Ostatní rezervy	účty 459	029		
C.	Závazky	C.I.+C.II.	030	+10 341	+11 117
C.I.	Dlouhodobé závazky	C.I.1.+...+C.I.x.	031	+332	+600
C.I.1.	Vydané dluhopisy	C.I.1. 1. +C.I.1. 2.	032		
C.I.1. 1.	Vyměnitelné dluhopisy	účty 473	033		
C.I.1. 2.	Ostatní dluhopisy	účty 473	034		
C.I.2.	Závazky k úvěrovým institucím	účty 461	035	+332	+600
C.I.3.	Dlouhodobé přijaté zálohy	účty 475	036		
C.I.4.	Závazky z obchodních vztahů	účty 479	037		
C.I.5.	Dlouhodobé směnky k úhradě	účty 478	038		
C.I.6.	Závazky – ovládaná nebo ovládající osoba	účty 471	039		
C.I.7.	Závazky – podstatný vliv	účty 472	040		
C.I.8.	Odložený daňový závazek	účty 481	041		
C.I.9.	Závazky-ostatní	C.I.9. 1. +...+C.I.9. 3.	042		
C.I.9. 1.	Závazky ke společníkům	účty 364, 365, 366, 367, 368	043		
C.I.9. 2.	Dohadné účty pasivní	účty 389	044		

Označ.	PASIVA		Běžné účetní období		Minulé období
			Číslo řádku	Netto	Netto (Rok 2016)
C.I.9.3.	Jiné závazky	účty 372, 373, 377, 379, 474, 479	045		
C.II.	Krátkodobé závazky	C.II.1.+...+C.II.x	046	+10009	+10517
C.II.1.	Vydané dluhopisy	C.II.1.1.+C.II.1.2.	047		
C.II.1.1.	Vyměnitelné dluhopisy	účty 241	048		
C.II.1.2.	Ostatní dluhopisy	účty 421	049		
C.II.2.	Závazky k úvěrovým institucím	účty 221, 231, 232	050		
C.II.3.	Krátkodobé přijaté zálohy	účty 324	051		
C.II.4.	Závazky z obchodních vztahů	účty 321, 325	052	+3122	+670
C.II.5.	Krátkodobé směnky k úhradě	účty 322	053		
C.II.6.	Závazky – ovládaná nebo ovládající osoba	účty 361	054		
C.II.7.	Závazky podstatný vliv	účty 362	055		
C.II.8.	Závazky ostatní	C.II.8.1+...+C.II.8.7.	056	+6887	+9847
C.II.8.1.	Závazky ke společníkům	účty 364, 365, 366, 367, 368	057		
C.II.8.2.	Krátkodobé finanční výpomoci	účty 249	058		
C.II.8.3.	Závazky k zaměstnancům	účty 331, 333	059	+1900	+1422
C.II.8.4.	Závazky ze sociálního zabezpečení a zdravotního pojištění	účty 336	060	+1151	+892
C.II.8.5.	Stát – daňové závazky a dotace	účty 341, 342, 343, 345, 346, 347	061	+3731	+3232
C.II.8.6.	Dohadné účty pasivní	účty 389	062	+87	+4281
C.II.8.7.	Jiné závazky	účty 372, 373, 377, 379	063	+18	+20
D.	Časové rozlišení	D.1.+...+D.x	064	+492	0
D.1.	Výdaje příštích období	účty 383	065	+492	0
D.2.	Výnosy příštích období	účty 384	066		

Výkaz zisku a ztráty k 31. 12. 2017 (v tis. Kč)

Označ.	VÝKAZ ZISKU A ZTRÁTY	Číslo řádku	Skutečnost v účetním období Sledovaném (Rok 2016)
I.	Tržby z prodeje výrobků a služeb	účty 601, 602	001 +65 648 +59 708
II.	Tržby za prodej zboží	účty 604	002
A.	Výkonová spotřeba	A.1.+...+A.x.	003 +20 501 +21 860
A.1.	Náklady vynaložené na prodané zboží	účty 504	004
A.2.	Spotřeba materiálu a energie	účty 501, 502, 503	005 +3 807 +3 576
A.3.	Služby	účty 511, 512, 513, 518	006 +16 694 +18 284
B.	Změna stavu zásob vlastní činnosti (+/-)	účty 581, 582, 583, 584	007 -2 797 -4 784
C.	Aktivace (-)	účty 585, 586, 587, 588	008 -149 -95
D.	Osobní náklady	D.1.+...+D.x.	009 +38 727 +35 324
D.1.	Mzdové náklady	účty 521, 522, 523	010 +28 164 +25 656
D.2.	Náklady na sociální zabezpečení, zdravotní pojištění a ostatní náklady	D.2. 1. +D.2. 2.	011 +10 563 +9 668
D.2. 1.	Náklady na sociální zabezpečení a zdravotní pojištění	účty 524, 525, 526	012 +9 536 +8 663
D.2. 2.	Ostatní náklady	účty 527, 528	013 +1 027 +1 005
E.	Úprava hodnot v provozní oblasti	E.1.+...+E.x.	014 +4 902 +3 983
E.1.	Úpravy hodnot dlouhodobého nehmotného a hmotného majetku	E.1.1+E.1.2..	015 +4 707 +3 983
E.1.1	Úpravy hodnot dlouhodobého nehmotného a hmotného majetku – trvalé	účty 551, 557	016 +4 707 +3 983
E.1.2	Úpravy hodnot dlouhodobého nehmotného a hmotného majetku – dočasné	účty 559	017
E.2.	Úpravy hodnot zásob	účty 559	018
E.3.	Úpravy hodnot pohledávek	účty 558, 559	019 +195 +0
III.	Ostatní provozní výnosy	III.1. +...+III.x.	020 +3 182 +1 747
III.1.	Tržby z prodaného dlouhodobého majetku	účty 641	021 +0 +272
III.2.	Tržby z prodaného materiálu	účty 642	022
III.3.	Jiné provozní výnosy	účty 644, 646, 647, 648, 697	023 +3 182 +1 475
F.	Ostatní provozní náklady	F.1.+...+F.x.	024 +174 +158
F.1.	Zůstatková cena prodaného dlouhodobého majetku	účty 541	025
F.2.	Zůstatková cena prodaného materiálu	účty 542	026
F.3.	Daně a poplatky v provozní oblasti	účty 531, 532, 538	027 +98 +89
F.4.	Rezervy v provozní oblasti a komplexní náklady příštích období	účty 552, 554, 555	028
F.5.	Jiné provozní náklady	účty 543, 544, 545, 546, 547, 548, 549, 597	029 +76 +69
*	* Provozní výsledek hospodaření (+/-)	I.+I.x.+II.+II.x. + III.-A.-B.-C.-D.-E.-F.	030 +7 472 +5 009
IV.	Výnosy z dlouhodobého finančního majetku – podíly	IV.1.+...+IV.x.	031
IV.1.	Výnosy z podílů – ovládaná nebo ovládající osoba	účty 661, 665	032
IV.2.	Ostatní výnosy z podílů	účty 661, 665	033
G.	Náklady vynaložené na prodané podíly	účty 561	034
V.	Výnosy z ostatního dlouhodobého finančního majetku	V.1.+...+V.x.	035

Označ.	VÝKAZ ZISKU A ZTRÁTY	Číslo řádku	Skutečnost v účetním období	
			Sledovaném	(Rok 2016)
V.1.	Výnosy z ostatního dlouhodobého finančního majetku - ovládaná nebo ovládající osoba	účty 661, 665	036	
V.2.	Ostatní výnosy z ostatního dlouhodobého finančního majetku	účty 661, 665	037	
H.	Náklady související s ostatním dlouhodobým finančním majetkem	účty 561, 566	038	
VI.	Výnosové úroky a podobné výnosy	V.I.1.+...+V.I.x.	039	+163
VI.1.	Výnosové úroky a podobné výnosy – ovládaná nebo ovládající osoba	účty 662, 665	040	
VI.2.	Ostatní výnosové úroky a podobné výnosy	účty 662, 665	041	+163
I.	Úpravy hodnot a rezervy ve finanční oblasti	účty 574, 579	042	
J.	Nákladové úroky a podobné náklady	J.1.+...+J.x.	043	+27
J.1.	Nákladové úroky a podobné náklady – ovládaná nebo ovládající osoba	účty 562	044	
J.2.	Ostatní nákladové úroky a podobné náklady	účty 562	045	+27
VII.	Ostatní finanční výnosy	účty 661, 663, 664, 666, 667, 668, 669, 698	046	
K.	Ostatní finanční náklady	účty 561, 563, 564, 565, 566, 567, 568, 569, 598	047	+1 324
*	Finanční výsledek hospodaření (+/-)	IV.+V.+VI.+VII.-G.-H.-I.-J.-K.	048	-1 188
**	Výsledek hospodaření před zdaněním (+/-)	*	049	+6 284
L.	Dan z příjmů	L.1.+...+L.x.	050	+1 262
L.1.	Daň z příjmů splatná	účty 591, 593, 595, 599	051	+1 262
L.2.	Daň z příjmů odložená (+/-)	účty 592	052	
**	Výsledek hospodaření po zdanění (+/-)	**-.L.	053	+5 022
M.	Převod podílů na výsledku hospodaření společníkům (+/-)	účty 596	054	
***	Výsledek hospodaření za účetní období (+/-)	**-.M.	055	+5 022
*	Čistý obrat za účetní období =I.+II.+III.+IV.+V.+VI.+VII.	I.+II.+III.+IV.+V.+VI.+VII.	056	+68 993

Příloha k účetní závěrce k 31. 12. 2017

1. Popis společnosti

TES s.r.o. (dále jen „společnost“) je česká právnická osoba, společnost s ručením omezeným, která vznikla dne 27. února 1992 a sídlí v Třebíči, ul. Pražská 597, Česká republika. Podle zápisu v obchodním rejstříku je hlavním předmětem její činnosti:

- činnosti spojené s uváděním jaderně energetických zařízení do provozu a technickou podporou jejich provozu vyjma činností uvedených v § 3 a přílohách 1-3 živnostenského zákona,
- inženýrská činnost ve strojírenství, energetice, vyjma činností uvedených v příloze 1-2 živn. zák.,
- montáž, opravy, revize a zkoušky vyhrazených el. zařízení,
- výroba, instalace, opravy revize a zkoušky elektronických zařízení,
- výzkum a vývoj v oblasti přírodních a technických věd nebo společenských věd,
- poskytování software,
- obchodní činnost

Osoby podílející se 10 a více procenty na základním kapitálu:

Ing. Jiří Pulec. 25 %

Ing. Martin Štajgl 25 %

Ing. Pavel Novotný 25 %

Ing. Miloš Kaška 25 %

Členové statutárních a dozorčích orgánů k 31. prosinci 2017:

Ing. Jiří Pulec. jednatel

Ing. Martin Štajgl jednatel

Ing. Pavel Novotný jednatel

Ing. Miloš Kaška jednatel

2. Základní východiska pro vypracování účetní závěrky

Příložená účetní závěrka byla připravena podle zákona o účetnictví a podle postupů účtování pro podnikatele ve znění platném pro rok 2017.

3. Způsoby oceňování a odepisování

Způsoby oceňování, které společnost používala při sestavení účetní závěrky za rok 2017 resp. 2016, jsou následující:

a) Nehmotný investiční majetek

Nehmotný investiční majetek se oceňuje v pořizovacích cenách, které obsahují cenu pořízení a náklady s pořízením související.

Drobný nehmotný investiční majetek (do 40 tis. Kč) se odepisuje jednorázově do nákladů.

Nehmotný investiční majetek je odepisován do nákladů na základě předpokládané doby životnosti příslušného majetku, nejdéle do čtyř let.

b) Hmotný investiční majetek

Hmotný investiční majetek se oceňuje v pořizovacích cenách, které zahrnují cenu pořízení, náklady na dopravu, clo a další náklady s pořízením související.

Náklady na technické zhodnocení investičního majetku zvyšují jeho pořizovací cenu. Běžné opravy a údržba se účtují do nákladů.

Drobný hmotný investiční majetek (do 40 tis. Kč v roce 2017, resp. 2016) se odepisuje jednorázově do nákladů.

Odepisování

Odpisy jsou vypočteny na základě pořizovací ceny a předpokládané doby životnosti příslušného majetku. Předpokládaná životnost je stanovena takto:

	Počet let (od–do)
Dopravní prostředky	5
Stroje, přístroje a zařízení	3–5
Inventář	3–5
Jiný hmotný investiční majetek	3–5
Budovy	30

c) Finanční investice

Netýká se.

d) Zásoby

Nakupované zásoby jsou oceněny skutečnými pořizovacími cenami s použitím metody „first-in, first-out“ (FIFO – první cena pro ocenění přírůstku zásob se použije jako první cena pro ocenění úbytku zásob).

Pořizovací cena zásob zahrnuje náklady na jejich pořízení včetně nákladů s pořízením souvisejících (náklady na přepravu, clo, provize, atd.).

Nedokončená výroba se oceňuje skutečnými vlastními náklady. Vlastní náklady zahrnují přímé materiálové a mzdové náklady a výrobní režijní náklady. Výrobní režijní náklady zahrnují odpisy výrobního zařízení, režijní výrobní mzdy a ostatní režijní náklady týkající se výrobních středisek.

e) Pohledávky

Pohledávky se účtují v nominální hodnotě. Pochybné pohledávky se snižují pomocí opravných položek, účtovaných na vrub nákladů, na svou realizační hodnotu.

f) **Vlastní kapitál**

Základní kapitál společnosti se vykazuje ve výši zapsané v obchodním rejstříku krajského soudu, případně zvýšené nebo snížené na základě rozhodnutí valné hromady, které nebylo ke dni účetní závěrky zaregistrováno.

Podle obchodního zákoníku společnost vytváří rezervní fond ze zisku nebo z příplatků společníků nad hodnotu vkladů.

g) **Přijaté úvěry**

Krátkodobé a dlouhodobé úvěry jsou zaúčtovány ve své nominální hodnotě. Za krátkodobý úvěr se považuje i část dlouhodobých úvěrů, která je splatná do jednoho roku od data účetní závěrky.

h) **Finanční nájem**

Společnost účtuje o najatém majetku tak, že zahrnuje leasingové splátky do nákladů a aktivuje příslušnou hodnotu najatého majetku v době, kdy smlouva o nájmu končí a uplatňuje se možnost nákupu. Splátky nájemného hrazené předem se časově rozlišují.

i) **Devizové operace**

Finanční majetek, pohledávky a závazky v cizí měně se přepočítávají na české koruny v kurzu pevném ke dni jejich vzniku a ke konci roku byly přepočteny kurzem platným k 31. 12. vyhlášeným Českou národní bankou.

Realizované kurzové zisky a ztráty a rezerva na nerealizované kurzové ztráty se účtují do výnosů, resp. nákladů běžného roku.

j) **Účtování nákladů a výnosů**

Výnosy a náklady se účtují časově rozlišené, tj. do období, s nímž věcně i časově souvisejí.

V souladu s principem opatrnosti společnost účtuje na vrub nákladů tvorbu rezerv a opravných položek na krytí všech rizik, ztrát a znehodnocení, která jsou ke dni sestavení účetní závěrky známa.

O zisku vyplývajícím z dlouhodobých smluv se účtuje způsobem stanoveným v uzavřené smlouvě, např. fázová fakturace.

k) **Daň z příjmů**

Splatná daň z příjmů se počítá za pomoci platné daňové sazby z účetního zisku zvýšeného nebo sníženého o trvale nebo dočasně daňově neuznatelné náklady a nezdaňované výnosy (např. tvorba a zúčtování ostatních rezerv a opravných položek, náklady na reprezentaci, rozdíl mezi účetními a daňovými odpisy atd.).

4. Investiční majetek

a) Nehmotný investiční majetek (v tis. Kč)

	Zůstatek k 31. 12. 2016	Přírůstky	Úbytky	Zůstatek k 31. 12. 2017
Software	3 574	2 500	0	6 074
Oprávky	- 3 529	11	-	- 3 574
Jiný nehm. inv. majetek	-	-	-	-
Oprávky	-	-	-	-
Nedok. nehm. investice	95	4 828	4 918	244
Celkem	140			2 744

Odpisy nehmotného investičního majetku zaúčtované do nákladů v roce 2017, respektive 2016 byly provedeny ve výši 11 tis. Kč, resp. 34. tis. Kč.

b) Hmotný investiční majetek (v tis. Kč)

	Zůstatek k 31. 12. 2016	Přírůstky	Úbytky	Zůstatek k 31. 12. 2017
Stroje, přístroje a zařízení	31 617	2 324	895	33 045
Oprávky	- 22 679	- 895	- 3 887	- 25 671
Budovy	17 995			17 995
Oprávky	- 11 617	- 602		- 12 219
Pozemky	574			574
Oprávky				
Ostatní a drobný HIM	1 041	351		1 392
Oprávky	- 1 010	- 207		- 1 217
Nedokončené hmotné investice				
Celkem	15 921			13 899

Odpisy hmotného majetku byly v roce 2017, respektive 2016 účtovány do nákladů ve výši 4 708. tis. Kč, resp. 3 983. tis. Kč.

c) Finanční investice (v tis. Kč)

Přehled o pohybu finančních investic:

	Zůstatek k 31. 12. 2016	Přírůstky	Úbytky	Zůstatek k 31. 12. 2017
Podílové cenné papíry a vklady v podnicích pod podstatným vlivem	-	-	-	-
Celkem	-	-	-	-

5. Pohledávky

Opravné položky k pochybným pohledávkám v průběhu roku 2017 byly tvořeny ve výši 195 tis.

6. Zásoby

Společnost neměla k 31. 12. 2017, resp. 2016 poškozené či nepotřebné zásoby, na které by bylo potřeba tvořit opravné položky.

7. Opravné položky

Opravné položky vyjadřující přechodné snížení hodnoty pohledávek byly tvořeny.

8. Ostatní aktiva

Náklady příštích období zahrnují především časové rozlišení leasingu a jsou účtovány do nákladů období, do kterého věcně přísluší.

9. Vlastní kapitál

Základní kapitál společnosti k 31. 12. 2017 činí 10 500 tis. Kč. Vlastní kapitál společnosti dosáhl k 31. 12. 2017 výše 62 082 tis. Kč.

Ostatní fondy tvořené ze zisku ve výši 839 tis. Kč jsou určeny pro sociální potřeby zaměstnanců (stimulační fond).

Na základě rozhodnutí valné hromady společnosti konané dne 29. 5. 2017 bylo schváleno následující rozdělení hospodářského výsledku za rok 2016. Do stimulačního fondu přiděleno 530. tis. a hospodářský výsledek r. 2016 ve výši 3 362 tis. převeden do nerozděleného zisku minulých let. Byla schválena výplata podílů na zisku společníkům ve výši 4 000 tis. Kč.

10. Rezervy

Operace na účtech rezerv nebyly prováděny.

11. Krátkodobé závazky

K 31. 12. 2017 neměla společnost krátkodobé závazky po lhůtě splatnosti.

12. Bankovní úvěry

Úvěry z titulu půjček na vozový park ve výši 332 tis Kč.

13. Ostatní pasiva

Výdaje příštích období a dohadné položky zahrnují především nevyfakturované náklady a jsou účtovány do nákladů období roku 2017.

14. Daň z příjmů

	2017 (v tis. Kč)
Zisk před zdaněním	6 284
Nezdanitelné výnosy	0
Rozdíly mezi účetními a daňovými odpisy	0
Neodpočitatelné náklady	
Tvorba opravných položek	-
Tvorba rezerv	-
Ostatní (např. náklady na reprezentaci, manka a škody)	374
Dary do 2%	16
Zdanitelný příjem	6 642
Sazba daně z příjmů	19
Daň	1 262
Slevy na dani	-
Splatná daň	1 262

15. Leasing

Společnost nemá najatý investiční majetek, o kterém se neúčtuje na rozvahových účtech (viz odstavec 3h).

16. Majetek a závazky nevykázané v rozvaze

Netýká se.

17. Výnosy běžného roku

Rozpis výnosů společnosti z běžné činnosti (v tis. Kč):

	2017		2016	
	Domácí	Zahraniční	Domácí	Zahraniční
Tržby za služby	65 648		57 812	2 168
Ostatní	3 345		1 481	
Výnosy celkem	68 993		59 293	2 168

18. Osobní náklady

Průměrný počet zaměstnanců společnosti v roce 2017 a související osobní náklady v tis. Kč činily:

	2017		2016	
	Celkový počet zaměstnanců	Ředitelé, náměstci a vedoucí organizačních složek	Celkový počet zaměstnanců	Ředitelé, náměstci a vedoucí organizačních složek
Průměrný počet zaměstnanců	57	4	55	4
Mzdy	28 164		25 656	
Sociální zabezpečení	9 636		8 663	
Sociální náklady	1 027		1 005	
Osobní náklady celkem	38 727		35 324	

19. Informace po datu účetní závěrky

Netýká se.

20. Přehled o změnách vlastního kapitálu - příložen

Přehled o změnách vlastního kapitálu k 31. 12. 2017

Označ.	PŘEHLED O ZMĚNÁCH VLASTNÍHO KAPITÁLU	Číslo řádku	Skutečnost v účetním období		
			Sledovaném	(Rok 2016)	
A. Základní kapitál zapsaný v obchodním rejstříku (účty 411, 491)					
A.1.	Počáteční zůstatek	účty 411, 491	001	+10 500	+10 500
A.2.	Zvýšení		002		
A.3.	Snížení		003		
A.4.	Konečný zůstatek		004	+10 500	+10 500
B. Základní kapitál nezapsaný (účet 419)					
B.1.	Počáteční stav	účet 419	005		
B.2.	Zvýšení		006		
B.3.	Snížení		007		
B.4.	Konečný zůstatek		008		
C. Základní kapitál A. +/- B. se zohledněním účtu (-)252					
C.1.	Počáteční zůstatek A.+/-B.	A.1.+B.1	009	+10 500	+10 500
C.2.	Počáteční zůstatek vlastních akcií a vlastních obchodních podílů (-252)		010		
C.3.	Zvýšení stavu účtu(-252)		011		
C.4.	Snížení stavu účtu(-252)		012		
C.5.	Konečný zůstatek účtu(-252)		013		
C.6.	Konečný zůstatek A. +/- B. se zohledněním účtu (-)252	C.1.+C.5.	014	+10 500	+10 500
D. Ážio (účet 412)					
D.1.	Počáteční zůstatek	účet 412	015		
D.2.	Zvýšení		016		
D.3.	Snížení		017		
D.4.	Konečný zůstatek		018		
E. Kapitálové fondy (účet 413)					
E.1.	Počáteční zůstatek	účet 413	019		
E.2.	Zvýšení		020		
E.3.	Snížení		021		
E.4.	Konečný zůstatek		022		
F. Rozdíly z přecenění nezahrnuté do výsledku hospodaření (účty 414,416,417 a 418)					
F.1.	Počáteční zůstatek	účty 414, 416, 417 a 418	023		
F.2.	Zvýšení		024		
F.3.	Snížení		025		
F.4.	Konečný zůstatek		026		
G. Rezervní fondy (účet 421, 422)					
G.1.	Počáteční zůstatek	účty 421, 422	027		
G.2.	Zvýšení		028		
G.3.	Snížení		029		
G.4.	Konečný zůstatek		030		
H. Ostatní fondy ze zisku (účet 423, 427)					
H.1.	Počáteční zůstatek	účty 423, 427	031	+839	+875
H.2.	Zvýšení		032	+1 079	+1 187
H.3.	Snížení		033	+1 076	+1 223
H.4.	Konečný zůstatek		034	+842	+839

Označ.	PŘEHLED O ZMĚNÁCH VLASTNÍHO KAPITÁLU	Číslo řádku	Skutečnost v účetním období		
			Sledovaném	(Rok 2016)	
I. Zisk účetních období (účet 428 + zůstatek na straně D účtu 431)					
I.1.	Počáteční zůstatek	účet 428, 431	035	+50 886	+54 410
I.2.	Zvýšení		036	+2 832	
I.3.	Snížení		037	+8 000	+3 524
I.4.	Konečný zůstatek		038	+45 718	+50 886
J. Ztráta účetních období (účet 429 + zůstatek na straně MD účtu 431)					
J.1.	Počáteční zůstatek	účet 429, 431	039		
J.2.	Zvýšení		040		
J.3.	Snížení		041		
J.4.	Konečný zůstatek		042		
K. Jiný výsledek minulých období (účet 426)					
K.1.	Počáteční zůstatek	účet 426	043		
K.2.	Zvýšení		044		
K.3.	Snížení		045		
K.4.	Konečný zůstatek		046		
L. Zisk / ztráta za účetní období po zdanění					
L.1.	Počáteční zůstatek		047	+5 022	+3 362
L.2.	Zvýšení		048		
L.3.	Snížení		049		
L.4.	Konečný zůstatek		050	+5 022	+3 362
M. Zálohy na podíl na zisku (účet 432)					
M.1.	Počáteční zůstatek	účet 433	051		
M.2.	Zvýšení		052		
M.3.	Snížení		053		
M.4.	Konečný zůstatek		054		
Vlastní kapitál celkem					
X.1.	Počáteční zůstatek	C.1.+C.2.+D.1.+E.1.+F.1.+G.1.+H.1.+I.1.+J.1.+K.1.+L.1.+M.1.	055	+67 247	+69 147
X.2.	Zvýšení	A.2.+B.2.+C.3.+D.2.+E.2.+F.2.+G.2.+H.2.+I.2.+J.2.+K.2.+L.2.+M.2.	056	+3 911	+1 187
X.3.	Snížení	A.3. + B.3.+ C.4.+D.3.+E.3. + F.3.+G.3. + H.3.+I. 3. +J.3.+ K.3.+L3.+M.3.	057	+9 076	+4 747
X.4.	Konečný zůstatek	X.1. + X.2.-X.3.	058	+62 082	+65 587

Zpráva auditora o ověření řádné účetní závěrky za rok 2017

1. Ověřovaná organizace

TES s.r.o.

se sídlem Pražská 597, 674 01 Třebíč, IČ: 454 77 973

zastoupená: Ing. Martinem Štajglem-jednatel společnosti

2. Auditor

Ing. Karel Veselý

se sídlem U Prefy 18/794, 182 00 Praha 8

IČ: 454 26 210

osvědčení KAČR č. 1797

Tel./ fax.:+420283911136, 608709187

E-mail:kavero@kavero.cz

3. Předmět činnosti auditované společnosti

- výroba, obchod a služby neuvedené v přílohách 1 a 3 živnostenského zákona
- montáž, opravy, revize a zkoušky elektrických zařízení
- výroba, instalace, opravy elektrických strojů a přístrojů, elektronických a telekomunikačních zařízení
- provádění služeb významných z hlediska radiační ochrany podle § 59 odst. 1d vyhlášky č. 307 /2002 Sb., o radiační ochraně

4. Předmět a účel ověření

Předmětem ověření je roční účetní závěrka společnosti sestavená k 31. 12. 2017 podle příslušných ustanovení Zákona o účetnictví a v návaznosti na Zákon o auditorech a Komoře auditorů ČR.

Účelem je posouzení

- věrného a poctivého obrazu stavu majetku a závazků společnosti, rozdíl majetku a závazků, vlastního kapitálu, finanční situace a výsledek hospodaření
- zda je účetnictví vedeno úplně, srozumitelně, přehledně a způsobem zaručujícím trvalost účetních záznamů.

Zpráva auditora společníkům TES s.r.o.

Ověřili jsme příloženou účetní závěrku, tj. rozvahu k 31. 12. 2017, výkaz zisku a ztráty za období od 1. 1. 2017 do 31. 12. 2017 a přílohu této účetní závěrky, včetně popisu použitých významných účetních metod společnosti TES s.r.o. se sídlem Pražská 597, 674 01 Třebíč.

Za sestavení a věrné zobrazení účetní závěrky v souladu s českými účetními předpisy je odpovědný statutární orgán společnosti. Součástí této odpovědnosti je navrhnout, zavést a zajistit vnitřní kontroly nad sestavováním a věrným zobrazením účetní závěrky tak, aby neobsahovala významné nesprávnosti způsobené podvodem nebo chybou, zvolit a uplatňovat vhodné účetní metody a provádět dané situaci přiměřené účetní odhady.

Naší úlohou je vydat na základě auditu výrok k této účetní závěrce. Audit jsme provedli v souladu se Zákonem o auditorech a Mezinárodními auditorskými standardy a souvisejícími aplikačními doložkami Komory auditorů České republiky. V souladu s těmito předpisy jsme povinni dodržovat etické normy a naplánovat a provést audit tak, abychom získali přiměřenou jistotu, že účetní závěrka neobsahuje významné nesprávnosti. Audit zahrnuje provedení auditorských postupů, jejichž cílem je získat důkazní informace o částkách a skutečnostech uvedených v účetní závěrce. Výběr auditorských postupů závisí na úsudku auditora, včetně posouzení rizik, že účetní závěrka obsahuje významné nesprávnosti způsobené podvodem nebo chybou. Při posuzování těchto rizik auditor přihlídně k vnitřním kontrolám, které jsou relevantní pro sestavení a věrné zobrazení účetní závěrky. Cílem posouzení vnitřních kontrol je navrhnout vhodné auditorské postupy, nikoli vyjádřit se k účinnosti vnitřních kontrol. Audit též zahrnuje posouzení vhodnosti použitých účetních metod, přiměřenosti účetních odhadů provedených vedením i posouzení celkové prezentace účetní závěrky.

Jsme přesvědčeni, že získané důkazní informace tvoří dostatečný a vhodný základ pro vyjádření našeho výroku.

Při ověřování účetní závěrky jsme nezjistili žádné skutečnosti, které by naznačovaly, že účetní záznamy, na základě kterých byla účetní závěrka sestavena, nebyly úplné, průkazné a správné ve všech významných souvislostech.

Podle našeho názoru účetní závěrka podává věrný a poctivý obraz aktiv, pasiv a finanční situace společnosti TES s.r.o. k 31. prosinci 2017 a nákladů, výnosů a výsledku jejího hospodaření za rok 2017 v souladu s českými účetními předpisy.

Ověřili jsme též soulad výroční zprávy s výše uvedenou účetní závěrkou. Za správnost výroční zprávy je zodpovědné vedení společnosti. Naším úkolem je vydat na základě provedeného ověření stanovisko o souladu výroční zprávy s účetní závěrkou.

Ověření jsme provedli v souladu s Mezinárodními auditorskými standardy a souvisejícími aplikačními doložkami Komory auditorů České republiky. Tyto standardy vyžadují, aby auditor naplánoval a provedl ověření tak, aby získal přiměřenou jistotu, že informace obsažené ve výroční zprávě, které popisují skutečnosti, jež jsou též předmětem zobrazení v účetní závěrce, jsou ve všech významných ohledech v souladu s příslušnou účetní závěrkou. Jsme přesvědčeni, že provedené ověření poskytuje přiměřený podklad pro vyjádření výroku auditora.

Podle našeho názoru jsou informace uvedené ve výroční zprávě ve všech významných ohledech v souladu s výše uvedenou účetní závěrkou.

V Praze dne 23. května 2018


Ing. Karel Veselý
auditor
č. osvědčení 1797





TES s.r.o.

Pražská 597 | 674 01 Třebíč
Česká republika

T: +420 568 838 411

F: +420 568 838 427

E: tes@tes.eu

www.tes.eu